



Aluehallintovirasto
Regionförvaltningsverket

EHKÄISEVÄN PÄIHDETYÖN RAKENTEET ETELÄ-SUOMEN ALUEHALLINTOVIKASTON TOIMIALUEEN KUNNISSA

**PERUSPALVELUT, OIKEUSTURVA JA LUVAT
-vastuualue**

33/2014 Etelä-Suomen aluehallintoviraston julkaisuja
Publikationer från Regionförvaltningsverket i Södra Finland

Julkaisija / Utgivare

Etelä-Suomen aluehallintovirasto
Regionförvaltningsverket i Södra Finland

ISBN 978-952-5890-58-7 (PDF)

ISSN 1798-8314 (PDF)

Juvenes Print, Tampere 2014

KUVAILEHTI

Etelä-Suomen aluehallintoviraston julkaisuja 33/2014

Tekijät Etelä-Suomen aluehallintovirasto Peruspalvelut, oikeusturva ja luvat – vastuualue Heli Heimala, aluekoordinaattori		Julkaisuaika Maaliskuu 2014	
		Toimeksiantaja(t) Etelä-Suomen aluehallintovirasto	
		Toimiellimen asettamispäivä -	
Julkaisun nimi Ehkäisevän päihdetyön rakenteet Etelä-Suomen aluehallintoviraston toimialueen kunnissa			
Tiivistelmä <p>Ehkäisevä päihdetyö on lakisääteistä toimintaa (mm. terveydenhuoltolaki, perustuslaki, raittiustyölaki, alkoholilaki sekä päihdehuoltolaki). Valtion ja kuntien velvollisuus on luoda työlle riittävät rakenteet. Ehkäisevää päihdetyötä tekevät monet eri viranomaiset, järjestöt, yritykset ja yhteisöt. Ehkäisevä päihdetyö on myös jokaisen kansalaisen asia.</p> <p>Tässä raportissa tarkastellaan Etelä-Suomen alueen kuntien ehkäisevän päihdetyön rakenteita, eli sitä missä määrin kunnista löytyy ehkäisevän päihdetyön yhdyshenkilöitä ja moniammatillisia työryhmiä sekä ajantasaisia päihde- tai mielen-terveys- ja päihdestrategioita. Kartoitusta liittyy raittiustyölain mukaiseen aluehallintovirastojen tehtävään, jossa aluehallintovirastoille on määritelty ehkäisevän päihdetyön yleinen johto, ohjaus, seuranta ja valvonta alueellaan. Raportissa esitetyt tulokset kuvaavat Etelä-Suomen kuntien rakenteita näiden kolmen mittarin osalta joulukuussa 2013.</p> <p>Yleisesti tässä raportissa kunta toimii tarkasteluyksikkönä, sisältäen yhteistoiminta-alueet ja kuntayhtymät. Kyselyyn saatiin vastauksia 63/64 kunnasta. Saatujen tulosten pohjalta sekä kansallisiin suosituksiin nojaten raportissa annetaan kunnille ja yhteistoiminta-alueille suosituksia ehkäisevän päihdetyön toteuttamiseen ja vahvistamiseen. Tavoitteena on ehkäisevän päihdetyön rakenteiden osalta tehdä näkyväksi kehittämisen mahdollisuuksia eri alueilla. Raportin antamaa tietoa toivotaan käsiteltävän kunnissa. Erityisesti liitteenä olevia ehkäisevän päihdetyön suosituksia on hyvä peilata kunnan ehkäisevän päihdetyön nykytilaan ja siltä pohjalta laatia kehittämistoimia.</p> <p>Yhteenveto ehkäisevän päihdetyön rakenteista Etelä-Suomessa: Ehkäisevän päihdetyön yhdyshenkilö toimii joko kunnallisena tai seudullisena/ ylikunnallisena 83 %:ssa (53/64) Etelä-Suomen aluehallintoviraston toimialueen kunnista. Vastausten perusteella joka toisessa kunnassa kunnallisesti ja seudullisesti toimivien yhdyshenkilöiden tehtävänkuvaa on määritelty. Kolmasosassa vastanneista kunnista tehtävänkuvaa ei ole määritelty. Erityisen merkillepantavaa on, että jos seudullinen yhdyshenkilö ei toimi kokopäiväisesti, hänellä on ehkäisevään päihdetyöhön hyvin vähän käytettävissä olevaa työaikaa.</p> <p>Moniammatillisia työryhmiä toimii 66 %:ssa (42/64) kunnista. Suuressa osassa kuntia työryhmä on usean kunnan yhteinen. Päihdestrategia ja yhdistetty päihde- ja mielenterveysstrategia on laadittu 64 %:ssa (41/64) kunnista. Strategia on valmistumassa 9 %:ssa (6/64) kunnista. 25 %:ssa (16/64) alueen kunnista ei ole ajantasaista päihde- tai yhdistettyä päihde- ja mielenterveysstrategiaa. Tulosten pohjalta Etelä-Suomen aluehallintoviraston toimialueen ehkäisevän päihdetyön tilaa voisi kuvata vaihtelevaksi. Suurimmassa osassa kuntien vastauksista ilmoitetaan että kolme ehkäisevän päihdetyön rakennetta (yhdyshenkilö, päihdetyöryhmä ja ajantasainen strategia) toimivat suositusten mukaisesti. Kuitenkin työhön käytettävä aika on usein hyvin vähäinen. Ilahduttavaa on, että ehkäisevän päihdetyön yhdyshenkilöt saavat monen kunnan alueella vertaistukea seudullisen / ylikunnallisen yhteistyön myötä, niin työryhmätasolla kuin strategian toimeenpanossakin.</p>			
Asiasanat Ehkäisevä päihdetyö, Ehkäisevän päihdetyön suositukset			
ISSN (painettu)	ISBN (painettu)	ISSN (verkkojulkaisu)	ISBN (verkkojulkaisu)
-	-	1798-8314	978-952-5890-58-7
Kokonaissivumäärä	Kieli	Hinta	
32	Suomi	-	
Julkaisija	Paino		
Etelä-Suomen aluehallintovirasto	-		

Sammanställd av Regionförvaltningsverket i Södra Finland Ansvarsområdet för basservicen, rättsskyddet och tillstånden Heli Heimala, regionkoordinator	Utgivningsdatum Mars 2014		
	Uppdragsgivare Regionförvaltningsverket i Södra Finland		
	Datum för tillsättandet av organet -		
Publikationens titel Strukturer i förebyggande missbrukarvård i kommunerna på verksamhetsområdet för Regionförvaltningsverket i Södra Finland			
Referat <p>Alkoholförebyggande arbete är lagstadgad verksamhet (bl.a. hälsovårdslagen, grundlagen, lagen om missbrukarvård, alkohollagen och lagen om missbrukarvård). Det är statens och kommunernas skyldighet att bygga tillräckliga strukturer för arbete. Olika myndigheter, organisationer, företag och samfund håller på med alkoholförebyggande arbete. Alkoholförebyggande arbete är också varje medborgares sak.</p> <p>Som en del av helheten i det alkoholförebyggande arbetet har man i denna rapport granskat det alkoholförebyggande arbetets strukturer d.v.s. i den mån kommunerna har a) kontaktperson för alkoholförebyggande arbete och b) yrkesövergripande arbetsgrupper samt c) rusmedels- eller mentalvårds- och rusmedelsstrategier som är tidsenliga.</p> <p>Kartläggningen anknyter till regionförvaltningsverkets uppgift enligt lagen om missbrukarvård i vilken det den allmänna ledningen, styrningen, uppföljningen och övervakningen på dess område har definierats. De resultat som presenteras i rapporten beskriver förutnämnda strukturer i Södra Finlands kommuner gällande dessa tre mätare för december 2013. I denna rapport fungerar kommunen på ett allmänt plan som granskningsenhet, innehållande samarbetsområden och samkommuner. Man fick svar på enkäten av 63/64 kommuner. På basis av de resultat som erhöles och nationella rekommendationer, ges i rapporten kommunerna och samarbetsområden rekommendationer i förverkligandet och bekräftandet av alkoholförebyggande arbete. Man hoppas att den information denna rapport innehåller, behandlas i kommunerna. Särskilt bilagan, rekommendationer för alkoholförebyggande arbete, är bra att använda när kommunen ser på nuläget i dess alkoholförebyggande arbete och att på basis av den utarbeta utvecklingsåtgärder.</p> <p>Sammanfattning av strukturerna i det alkoholförebyggande arbetet i Södra Finland: kontaktpersonen för det alkoholförebyggande arbetet fungerar endera som kommunal eller regional/tvärregional i 83 % (53/64) i kommunerna inom verksamhetsområdet för Regionförvaltningsverket i Södra Finland. På basis av svaren har uppgiftsbeskrivning för de kontaktpersoner som arbetar kommunalt och regionalt har definierats i varannan kommun. Uppgiftsbeskrivningen är inte definierad i en tredjedel av de kommuner som svarat. Det är särskilt noterbart att om den regionala kontaktpersonen inte arbetar på heltid, har han/hon mycket litet arbetstid till förfogande för alkoholförebyggande arbete. I 66 % av kommunerna (42/64) finns branschövergripande arbetsgrupper. I en stor del av kommunerna, är arbetsgruppen ofta gemensam för kommunen. Rusmedelsstrategin – och den kombinerade rusmedels- och mentalvårdsstrategin finns i 64 % (41/64) och strategin är på väg att bli klar i 9 % (6/64) av kommunerna. I 25 % (16/64) av kommunerna i området finns ingen tidsenligt nykterhets- eller kombinerat nykterhets- och mentalvårdsstrategi. På basis av resultaten skulle situationen för det alkoholförebyggande arbetet på verksamhetsområdet för Regionförvaltningsverket i Södra Finland kunna beskrivas som fluktuerande. I största delen av kommunernas svar meddelas att tre strukturer i det alkoholförebyggande arbetet fungerar enligt rekommendationerna (kontaktperson, missbruksarbetsgrupp och tidsenlig strategi). Den tid som finns att använda till arbetet är ändå ofta knapp. Det är glädjande att kontaktpersonerna för missbrukarvård får referensgruppsstöd på många av kommunens områden i och med det regionala / tvärkommunala samarbetet såväl på arbetsgruppsnivå som i strategins verkställande.</p>			
Ämnesord Alkoholförebyggande arbete, rekommendationer för alkoholförebyggande arbete			
ISSN (tryckt) -	ISBN (tryckt) -	ISSN (webbpublikation) 1798-8314	ISBN (webbpublikation) 978-952-5890-58-7
Sidoantal 32	Språk finska	Pris -	
Utgivare Regionförvaltningsverket i Södra Finland	Tryckeri -		

Sisällysluettelo

1. JOHDANTO.....	5
2. EHKÄISEVÄN PÄIHDETYÖN KOKONAISUUS	6
3. EHKÄISEVÄN PÄIHDETYÖN RAKENTEET ETELÄ-SUOMEN KUNNISSA.....	7
3.1. Etelä-Karjala	8
3.2. Kanta-Häme.....	9
3.3. Kymenlaakso	11
3.4. Päijät-Häme	13
3.5. Uusimaa.....	14
4. YHTEENVETO JA JOHTOPÄÄTÖKSET	18
5. SUOSITUKSET KUNNILLE EHKÄISEVÄÄN PÄIHDETYÖHÖN.....	19
5.1. Ehkäisevä työ toiminnan lähtökohdaksi.....	19
5.2. Päihdeasiat poliittiseen käsittelyyn vuosittain	20
5.3. Ehkäisevän päihdetyön johtamisesta ja työn- ja vastuunjaosta on sovittava	20
5.4. Päihdehaittojen ehkäisy sisältyy kunnan strategioihin.....	21
5.5. Ehkäisevän päihdetyön yhdyshenkilö kunnassa tai yhteistoiminta-alueilla	21
5.6. Ehkäisevän päihdetyön kohdistuu kaikkiin ikäryhmiin	22
5.7. Ehkäisevä päihdetyö on laaja-alaista, koordinoitua ja verkostoitunutta	22
5.8. Monialainen päihdetyöryhmä kunnassa tai yhteistoiminta-alueilla	22
5.9. Vastuullinen alkoholipolitiikka.....	23
6. EHKÄISEVÄ PÄIHDETYÖ KUULUU MEILLE KAIKILLE.....	23
LÄHTEET	26
LIITE 1.....	28
LIITE 2.....	30
LIITE 3.....	31
LIITE 4.....	32



1. JOHDANTO

Ehkäisevä päihdetyö on toimintaa, jonka tavoitteena on edistää terveyttä, turvallisuutta ja hyvinvointia sekä toteuttaa ja edistää perus- ja ihmisoikeuksien toteutumista päihteisiin liittyvissä kysymyksissä (Ehkäisevän päihdetyön laatukriteerit, 2006). Ehkäisevän päihdetyön tavoitteena on vähentää päihteiden kysyntää, saata- vuutta ja tarjontaa eri kohderyhmissä vaikuttavaksi todettuja työmenetelmiä hyödyntäen. Parhaimmillaan työl- lä edistetään päihteettömiä elintapoja, vähennetään päihdehaittoja, lisätään päihdeymmärrystä sekä edistetään päihdeongelmista kärsivien kansalaisten oikeuksia. (Ehkäisevä päihdetyö peruspalveluissa, 2010.)

Päihdetyö jakautuu ehkäisevään ja korjaavaan työhön. Näiden molempien yhteiseksi rajapinnaksi muodostuu riskiehkäisyn alue, jonka lähtökohtana on riskien tunnistaminen. Ehkäisevä päihdetyö muodostuu riittävän laajasta hyvinvoinnin ja terveyden edistämisen tuntemuksesta sekä päihdetyön ja sen erityisalueiden erityistun- temuksesta. Työntekijöiden tulee tuntea myös eri työmenetelmien ja toteutustapojen vaikuttavuus. (Soikkeli & Warsell, 2013.)

Ehkäisevän päihdetyön tilaa Suomessa tarkasteltiin viimeksi vuonna 2011. Selvityksessä kartoitettiin raittius- työlain velvoitteisiin vastaamista, ehkäisevän päihdetyön moniammatillisen työryhmän ja yhdyshenkilöver- koston toimintaa, seudullisen yhteistyön toteutumista, hyvinvointiin ja terveyden edistämiseen liittyviä stra- tegioita sekä ehkäisevän päihdetyön onnistumisen edellytyksiä ja esteitä kunnissa ja yhteistoiminta-alueilla. Selvitykseen vastanneista kunnista noin puolessa ja yhteistoiminta-alueista vajaassa puolessa toimi ehkäise- vän päihdetyön moniammatillinen työryhmä. Ehkäisevää päihdetyön ryhmiin kuuluivat vastausten perusteella useimmiten sosiaali-, terveys-, nuoriso-, opetus- ja vapaa-aikatoimen sekä poliisin ja seurakunnan edustajat. Suurimmassa osassa alueita toimi osa-aikainen ehkäisevän päihdetyön yhdyshenkilö, joka oli usein kuntakoh- tainen. Ehkäisevän päihdetyön onnistumisen edellytyksissä korostui monialaisen yhteistyön ja työn arvosta- misen merkitys. Esteiksi mainittiin usein resurssien puute, niin ajan, rahan kuin henkilöstönkin osalta sekä ehkäisevän työn kohtaama kielteinen asenneilmapiiri. (Strand, 2011.)

Myös aluehallintovirastojen toteuttamassa peruspalveluiden arvioinnissa vuonna 2011 ehkäisevä päihdetyö oli yhtenä tarkastelukohtana. Arvioinnin mukaan Etelä-Suomen raittiusyöläin mukaisista velvoitteista vas- tasivat useimmiten perusturva- tai sosiaali- ja terveyslautakunnat. Vastanneissa kunnissa oli kattava ehkäise- vän päihdetyön yhdyshenkilöverkosto, mutta tehtävänkuvan määrittelyssä oli puutteita. Usean kunnan vasta- uksesta kävi ilmi, ettei alueella toiminut virallisesti nimettyä moniammatillista päihdetyöryhmää. Yli puolet Etelä-Suomen aluehallintoviraston toimialueen vastanneista kunnista oli tuolloin laatimassa / suunnittelemassa päihdestrategiaa ja/tai ehkäisevä päihdetyö näkyi kuntien muissa strategioissa /suunnitelmissa. (Etelä-Suomen aluehallintovirasto, 2012.)

Tässä raportissa tarkastellaan Etelä-Suomen alueen ehkäisevän päihdetyön tilannetta yhdyshenkilöiden, mo- niammatillisten työryhmien sekä päihde- tai mielenterveys- ja päihdestrategioiden osalta kunnittain. Raportis- sa kunta toimii tarkasteluyksikkönä, sisältäen yhteistoiminta-alueet ja kuntayhtymät. Ehkäisevän päihdetyön rakenteiden tarkastelu on osa aluehallintovirastojen raittiusyöläin mukaista tehtävää sekä Alkoholiohjelman toimintasuunnitelmaa 2012 - 2015, joka on laadittu yhteistyössä aluehallintovirastojen ja Terveiden ja hy- vinvoinnin laitoksen (THL) kanssa. Raportissa esitetyt tulokset kuvaavat Etelä-Suomen kuntien tilannetta syyskaudella 2013, sekä vuodenvaihteessa 2014. Raportissa annetaan kunnille ja yhteistoiminta-alueille suosi- tuksia ehkäisevän päihdetyön toteuttamiseen ja kehittämiseen. Liitteessä 1 on kuvattu ehkäisevän päihdetyön rakenteiden kokonaisuutta kunnassa tai yhteistoiminta-alueella.

2. EHKÄISEVÄN PÄIHDETYÖN KOKONAISUUS

Ehkäisevä päihdetyö on lakisääteistä toimintaa (mm. terveydenhuoltolaki, perustuslaki, raittiustyölaki, alkoholilaki sekä päihdehoitolaki). Valtion ja kuntien velvollisuus on luoda työlle riittävät rakenteet. Ehkäisevää päihdetyötä tekevät monet eri viranomaiset, järjestöt, yritykset ja yhteisöt. Ehkäisevä päihdetyö on myös jokaisen kansalaisen asia. Jokainen voi hankkia tietoa päihdeongelmista ja niiden ehkäisemisestä sekä viittää omassa ympäristössään keskustelua ja toimintaa. Ehkäisevä päihdetyö ei ole vain sosiaali- ja terveystalvvelujärjestelmän sisällä tapahtuvaa, vaan sen toteuttamisen ja vaikuttavuuden edellytykset luodaan koko yhteiskunnan tasolla. (Ehkäisevä päihdetyö peruspalveluissa, 2010.) Kuviossa 1 on kuvattu ehkäisevän päihdetyön vaikuttamiskohteita ja toteutustasoja. Työ kohdistuu yksilötasolta yhteiskunnan tasolle. Liitteessä 1 on kuvattu ehkäisevän päihdetyön kokonaisuus kunnassa tai yhteistoiminta-alueella. Ehkäisevä päihdetyö tarvitsee onnistuakseen resurssit, strategian ja johtamisen.

Tiedot, asenteet ja oikeudet	Suojaavat tekijät ja riskitekijät	Päihteet ja käyttötavat
	Y H T E I S K U N T A	
	P A I K A L L I S Y H T E I S Ö	
	L Ä H I S U H T E E T	
	Y K S I L Ö	

Kuvio 1. Ehkäisevän päihdetyön vaikuttamiskohteet ja toteutustasot. (Soikkeli & Warsell, 2013.)

Kunnan johto ja luottamushenkilöt vastaavat paikallisyhteisöissä tehtävästä päihdetyöstä huolehtimalla kunnan ehkäisevän päihdetyön resursseista ja rakenteista. On tärkeää tietää, kuka johtaa ehkäisevää päihdetyötä ja kenelle kuuluu ensisijainen vastuu sen järjestämisestä kunnassa. Johto vastaa strategian laadinnasta ja sen toteuttamisesta. Ilman selkeää johtamis- ja vastuujärjestelmää ehkäisevän päihdetyön valtuutus on häilyvä ja työn laatu kärsii. Tärkeää on myös oivaltaa, että ehkäisytyön onnistumista tukee laadukas tieto päihteiden käytöstä ja haitoista. Luottamushenkilöiden onkin hyvä kuulla paikallisia asiantuntijoita ja kansalaisia kunnan päihde-tilanteesta vähintään kerran vuodessa. (Ehkäisevä päihdetyö peruspalveluissa, 2010.)

Raittiustyön toimeenpanoon, raittiuden edistämiseen ja alkoholiolojen seuraamiseen kuuluvista tehtävistä huolehtii kunnan määräämä monijäseninen toimielin, joka huolehtii myös muissa laeissa säädetystä raittiuslautakunnan tehtävistä. (Raittiustyölaki 828/1982.) Kunnat voivat perustaa monialaiseksi toimielimeksi joko erillisen päihdetyöryhmän. Työryhmän tehtäviä ovat muun muassa ehkäisevän ja korjaavan työn toteutumisen suunnittelu, seuranta ja arviointi. Lisäksi työryhmä vastaa useimmiten kunnan päihde- tai yhdistetyn mielenterveys- ja päihdestrategian laatimisesta. (Ehkäisy ja hoito, 2007; Ehkäisevä päihdetyö peruspalveluissa, 2010.)

Ehkäisevän päihdetyön edellytyksistä on huolehdittava niin, että asetetut tavoitteet voidaan saavuttaa ja päihdeongelmia vähentää. Ehkäisevän päihdetyön laatukäsikirjassa suositellaan, että kunnassa ehkäisevää päihdetyötä koordinoivan työpanos on vähintään 0,3–0,5 henkilötyövuotta 20 000:ta asukasta kohti. Poliittisen tahdon lisäksi kysymys on myös resurssien käytön hyvästä suunnittelusta. Kunnassa tulee olla ehkäisevän päihdetyön suunnittelusta ja yhteistyöprosesseista vastaava monialainen työryhmä sekä koordinoinnista vastaava työnte-

kijä, joka on työryhmän jäsen. Ehkäisevän päihdetyön erityisosaaminen tukee kunnassa tehtävää työtä. Ehkäisevää päihdetyötä koordinoivalle henkilölle tulee taata riittävän työajan lisäksi riittävät resurssit, kuten tilat, laitteet ja mahdollisuus kouluttautumiseen. (Soikkeli & Warsell, 2013.)

Ehkäisevän päihdetyön tulee kohdistua kaikkiin ikäryhmiin. Yleinen ehkäisy kohdistuu koko väestöön, eikä vain ongelmaryhmiin. Yleisen ehkäisyn piiriin kuuluu päihteiden käytön aloittamisen ehkäisemiseen pyrkivä raittiustyö, tilanneraittiuden (liikeneraittius) edistäminen sekä päihteiden käytön aloittamisen myöhentäminen. Riskiehkäisyssä kohderyhmä määritellään sellaisen riskin perusteella, jonka toteutuminen on todennäköistä. Riskiehkäisyä on puuttuminen sellaiseen päihteiden käyttöön, joka ennakoi haittoja, ongelmakäyttöä tai jopa riippuvuutta. Se on myös varhaista puuttumista myöhempää ongelmakäyttöä ennustettaviin riskitekijöihin yksilön tai ryhmän elämässä. (Soikkeli & Warsell, 2013.)

Ehkäisevän päihdetyön rakenteita on valtiovallan taholta vahvistettu mm. Alkoholiohjelman muodossa. Alkoholiohjelma on nimi yhteistyölle, jota tehdään alkoholihaittojen vähentämiseksi. Alkoholiohjelman strateginen vastuu on sosiaali- ja terveysministeriöllä (STM) ja operatiivinen vastuu Terveiden ja hyvinvoinnin laitoksella (THL). Alkoholiohjelma perustuu alueellisen koordinaation malliin ja kumppanuusrakenteeseen. Alueellinen koordinaatio tarkoittaa päihdehaittojen ehkäisyä yhteistyössä aluehallintovirastojen (AVI) eri vastualueiden sekä kuntien, järjestöjen ja eri toimijoiden kanssa. Ohjelman toimeenpanosta ja koordinoinnista vastaavat ta- hoillaan myös Sosiaali- ja terveysalan lupa- ja valvontavirasto Valvira, Työterveyslaitos (TTL) sekä Ehkäisevä päihdetyö EHYT ry. Alkoholiohjelman kumppanuus tarkoittaa puolestaan yhteistä sitoutumista päihdehaittojen ehkäisyyn. (Fors ym., 2012.)

Ehkäisevän päihdetyön onnistumisen edellytyksiä kuntien ehkäisevän päihdetyön yhdyshenkilöiden mielestä ovat: toimiva yhteistyö, tutut yhteistyötahot ja yhteydenpitokanavat, yhteisesti jaettu visio, pieni alue, työn koordinointi, monialainen yhteistyö, erilaiset päihdetyöryhmät, työn arvostus päättävällä tasolla ja ehkäisevän päihdetyön näkyminen strategioissa. Onnistumisen esteiksi puolestaan mainitaan monialaisen yhteistyön ja koordinaation puuttuminen, resurssien puute, ehkäisevän työn kohtaama kielteinen asenneilmapiiri sekä jatkuvat organisaatiomuutokset. (Strand, 2011.)

3. EHKÄISEVÄN PÄIHDETYÖN RAKENTEET ETELÄ-SUOMEN KUNNISSA

Osana ehkäisevän päihdetyön kokonaisuutta on tässä raportissa tarkasteltu **kuntien ehkäisevän päihdetyön rakenteita**. Raittiustyölain kolmannen pykälän mukaan raittiustyön yleinen johto, ohjaus ja valvonta kuuluvat sosiaali- ja terveysministeriölle ja aluehallintovirastoille. Tarkastelu kuuluu täten osaksi aluehallintovirastojen päihdehaittojen ehkäisyä, ohjausta ja valvontaa.

Arvioinnin pohjana on käytetty keskeisiä kunnan ehkäisevän päihdetyön rakenteita (ks. esim. Soikkeli & Warsell, 2013). Kunnista selvitettiin onko niissä a) ehkäisevän päihdetyön yhdyshenkilöä, b) moniammatillista päihdetyöryhmää, c) päihde- tai yhdistettyä päihde- ja mielenterveysstrategiaa (päivitetty vuoden 2009 jälkeen). Edellä mainittuihin teemoihin liittyen mukana oli myös tarkentavia kysymyksiä, sekä avokysymyksiä mm. ehkäisevän päihdetyön haasteista, joita on raportoitu julkaisun yhteenveto ja johtopäätökset lukuun. Tiedot kerättiin Etelä-Suomen aluehallintoviraston ehkäisevän päihdetyön rakenteet 2013 – kyselyn vastauksista. Kysely lähetettiin ehkäisevän päihdetyön yhdyshenkilöille niihin kuntiin, joissa henkilö oli tiedossa. Muissa kunnissa kysely lähetettiin kuntien kirjaamoihin, joita pyydettiin välittämään viesti edelleen ehkäisevän päihdetyön yhdyshenkilölle tai ko. työstä vastaavalle toimijalle. Tämän lisäksi osalta kuntia tilannetta tarkenneltiin

loppuvuodesta 2013 ja vielä vuoden vaihteessa 2014 puhelimitse tai sähköpostitse.

Useimmat vastaukset koskivat vain yhtä kuntaa, mutta osa yhdyshenkilöistä (seudulliset koordinaattorit) antoivat vastauksen myös useamman kunnan puolesta.

Vastauksia saatiin yhteensä 63 kunnasta. Vastaus jäi puuttumaan ainoastaan yhdestä kunnasta ja se on jätetty taulukossa tyhjäksi.

Tehtyyn tiedon keruuseen perustuva arviointi on toteutettu niin sanotulla liikennevalomallilla, jossa kunta saa vihreän, keltaisen tai punaisen merkinnän sen mukaan löytyykö kunnasta kyseistä rakennetta. Tällöin yksittäiselle arviointikohteelle (a, b, c) on annettu tilanteen mukaan seuraavat arviot:

 Punainen: Ei toteudu. Esimerkiksi strategia on vanha, edelliseltä valtuustokaudelta.

 Keltainen: Lähes toteutuu. Esimerkiksi strategia on lähiaikoina valmistumassa.

 Vihreä: Kaikki edellä mainitut arviointikohteet toteutuvat kunnassa.

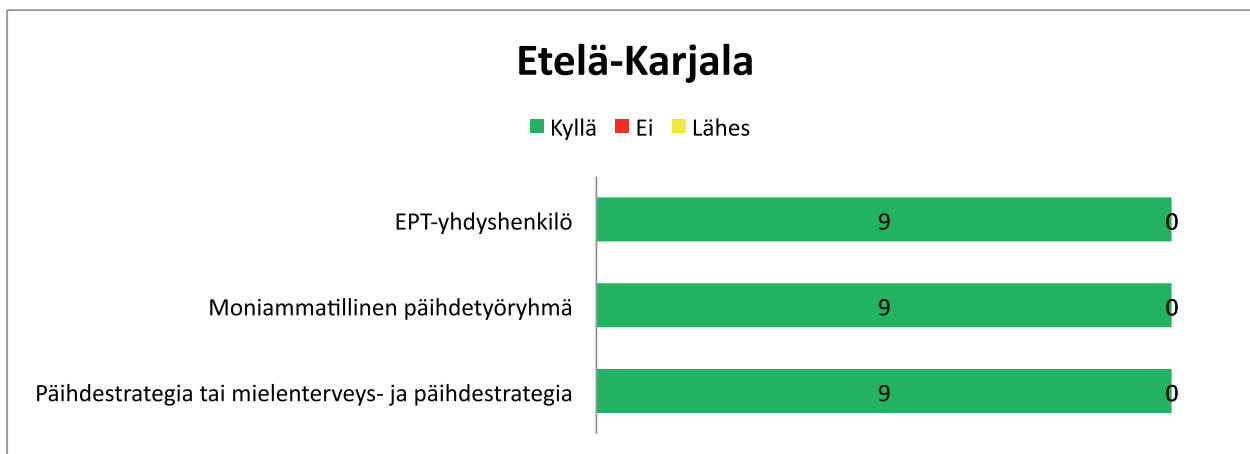
Yksistään rakenteet eivät takaa laadukasta ehkäisevää työtä, vaan rakenteiden lisäksi tarvitaan aktiivisia toimijoita toteuttamaan omassa perustyössään ja roolissaan niitä toimia, jotka ehkäisevät päihdehaittoja. Raportin lopussa on yhteenveto (luku 5), jossa kerrotaan mitä on laadukas ehkäisevän päihdetyön kokonaisuus ja eri toimijoiden roolit.

3.1. Etelä-Karjala

Etelä-Karjalasta vastaukset saatiin kaikista 9 kunnasta: Imatralta, Lappeenrannalta, Lemiltä, Luumäeltä, Parikkalalta, Rautjärveltä, Ruokolahdelta, Savitaipaleelta ja Taipalsaareltä. Maakunnassa on yhteensä 132 355 asukasta (2013). 2000-luvulla Etelä-Karjalassa on suoritettu kolme kuntien yhdistymistä. Saari ja Uukuniemi yhdistyivät Parikkalaan 2005, Joutseno liittyi Lappeenrantaan 2009, ja Ylämaa vuosi tämän jälkeen. Suommenniemi liitettiin Mikkelin kaupunkiin vuonna 2013. Kaikki Etelä-Karjalan kunnat kuuluvat Etelä-Karjalan sosiaali- ja terveystieteisiin (Eksote). Imatra on mukana Eksotessa erikoissairaanhoidon ja kehitysvammaisten erityishuollon osalta, mutta tuottaa perusterveydenhuollon ja sosiaalihuollon palvelut itse. (Sosiaali- ja terveysministeriö 2013.)

Taulukko 1. Ehkäisevän päihdetyön rakenteiden olemassaolo eriteltynä kunnittain Etelä-Karjalassa.

Etelä-Karjalan maakunta	Ehkäisevän päihdetyön yhdyshenkilö	Moniammatillinen päihdetyöryhmä tai vastaava	Päihdestrategia tai yhdistetty mielenterveys- ja päihdestrategia
Imatra	kyllä	kyllä	kyllä
Lappeenranta	kyllä	kyllä	kyllä
Lemi	kyllä	kyllä	kyllä
Luumäki	kyllä	kyllä	kyllä
Parikkala	kyllä	kyllä	kyllä
Rautjärvi	kyllä	kyllä	kyllä
Ruokolahti	kyllä	kyllä	kyllä
Savitaipale	kyllä	kyllä	kyllä
Taipalsaari	kyllä	kyllä	kyllä



Kuvio 2. Etelä-Karjalan kunnat (N=9)

Ehkäisevän päihdetyön yhdyshenkilö on joko kunnallisena tai/ ja seudullisena nimetty kaikkiin Etelä-Karjalan kuntiin. Myös moniammatillinen päihdetyöryhmä toimii kaikissa kunnissa kunnan omana tai seudullisena. Päihde- tai mielenterveys- ja päihdestrategia on laadittu ja se on toiminnassa kaikissa kunnissa.

Etelä-Karjalan alueella Lappeenranta vastaa kaikkien EKSOTE- kuntien ehkäisevän päihdetyön koordinaatiosta, lukuun ottamatta Imatraa, joka hoitaa sen itsenäisesti. EKSOTEn alueella on laadittu vuonna 2005 seudullinen Alkoholiohjelman mukainen ohjelma, jonka ehkäisevän päihdetyön osuutta päivitetään vuosittain (viimeksi v. 2012). Alueella toimii seudullinen yhteistyöryhmä. Alueen seudullinen ehkäisevän päihdetyön yhdyshenkilö toimii kokopäiväisesti, ja hänen työnkuvansa on määritelty. Lappeenrannassa seudullisesta koordinaatiosta vastaava yhdyshenkilö on vastannut alueensa kaikkien kuntien näkökulmasta.

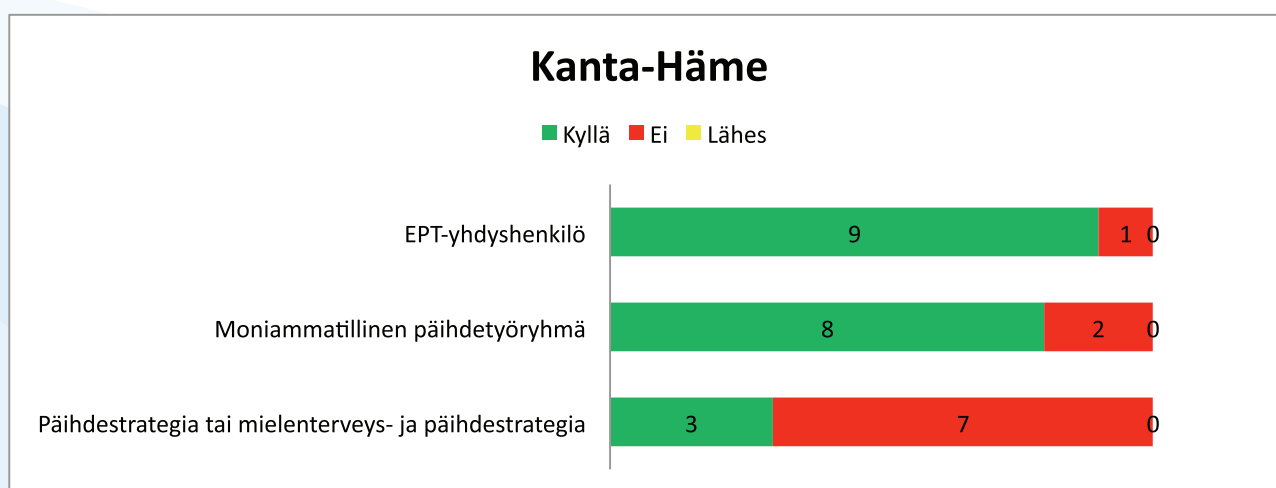
Imatralla työskentelee osa-aikainen ehkäisevän päihdetyön yhdyshenkilö, jonka työaika on kyseiseen työhön varattu alle 10 %. Yhdyshenkilön työtehtävät on määritelty. Imatralla toimii raittiustyölain mukainen kunnan oma päihdetyöryhmä ja kuntaan on laadittu Imatran mielenterveys- ja päihdeohjelma 2011-2015, jossa ehkäisevän päihdetyön osuus on päivitetty 2011

3.2. Kanta-Häme

Kanta-Häme kattaa 11 kuntaa: Forssa, Hattula, Hausjärvi, Humppila, Hämeenlinna, Janakkala, Jokioinen, Loppi, Riihimäki, Tammela ja Ypäjä. Alueella on yhteensä 175 472 asukasta (2013). Kanta-Hämeen kunnista vastaukset saatiin kymmenestä kunnasta. Sosiaalipalvelut on kunnissa järjestetty pääosin itsenäisesti, mutta yhteistyötä tehdään mm. sosiaalipäivystyksen ja erityishuollon osalta. Lähes puolet Kanta-Hämeen kunnista (Forssa, Humppila, Jokioinen, Tammela ja Ypäjä) kuuluvat Forssan seudun terveydenhuollon kuntayhtymään. Janakkala ja Hattula muodostavat perusterveydenhuollon yhteistoiminta-alueen, kun taas Hausjärvi, Loppi ja Riihimäki kuuluvat Riihimäen seudun terveyskeskuksen kuntayhtymään. Hämeenlinnan kaupunki järjestää sosiaali- ja terveyspalvelut itse. (Sosiaali- ja terveysministeriö 2013.)

Taulukko 2. Ehkäisevän päihdetyön rakenteiden olemassaolo eriteltynä kunnittain Kanta-Hämeessä.

Kanta-Hämeen maakunta	Ehkäisevän päihdetyön yhdyshenkilö	Moniammatillinen päihdetyöryhmä tai vastaava	Päihdestrategia tai yhdistetty mielen-terveys- ja päihdestrategia
Forssa	kyllä	kyllä	ei
Hattula	kyllä	kyllä	kyllä
Hausjärvi	ei	ei	ei
Humppila	kyllä	kyllä	ei
Hämeenlinna	kyllä	kyllä	kyllä
Janakkala	kyllä	kyllä	kyllä
Jokioinen	kyllä	kyllä	ei
Loppi			
Riihimäki	kyllä	ei	ei
Tammela	kyllä	kyllä	ei
Ypäjä	kyllä	kyllä	ei



Kuvio 3. Kanta-Hämeen kunnat (N=10, yhden kunnan vastaus puuttuu)

Kanta- Hämeessä ehkäisevän päihdetyön yhdyshenkilö on nimetty miltei kaikkiin kuntiin, ainoastaan Hausjärven vastauksessa ilmoitetaan että yhdyshenkilöä ei ole nimetty. Vastausten mukaan moniammatilliset päihdetyöryhmät toimivat suurimmassa osassa alueen kuntia, osassa myös seudullisina. Yhdistetty- ja seudullinen päihde- ja mielen-terveysstrategia on laadittu kolmeen kuntaan; Hämeenlinnaan, Hattulaan ja Janakkalaan. Forssan seudun (Forssa, Jokioinen, Tammela, Ypäjä ja Humppila) yhteinen ehkäisevän päihdetyösuunnitelma on vuodelta 2007 ja näin ollen arvioinnissa katsottiin, ettei näissä kunnissa ole ajantasaista päihdestrategiaa. Kokonaisuudessaan Kanta-Hämeen seitsemältä kunnalta puuttuu strategia.

Forssasta saadusta yhteisvastauksesta ilmenee että Forssalla, Jokioisella, Tammelalla, Ypäjällä ja Humppilalla on jokaisella omat ehkäisevän päihdetyön yhdyshenkilöt. Humppilassa kyseinen toimija käyttää työhön työaika alle 10 %. Muilta kunnilta saadussa yhteisvastauksessa kyseistä lukua ei ollut ilmoitettu. Edellä mainittujen kuntien alueella toimii seudullinen moniammatillinen päihdetyöryhmä. Päihdestrategia sekä kuntien yhteinen Forssan seudun ehkäisevän päihdetyön suunnitelma on vuodelta 2007 ja näin ollen päivitystä kaipaava.

Hausjärven kunnassa ehkäisevän päihdetyön yhdyshenkilöä ei ole, eikä kunnalla ole työryhmää tai päihdestrategiaa. Hausjärvellä ehkäisevä päihdetyö kuuluu moniammatillisen nuorisotyöryhmän toimenkuvaan.

Hämeen A-klinikkasäätiön alla työskentelee seudullinen kokopäiväinen yhdyshenkilö, joka vastaa Hämeenlinnan, Janakkalan ja Hattulan alueista. Hänen työtehtävänsä on määritelty, ja moniammatillinen päihdetyöryhmä toimii näiden kolmen kunnan yhteistyönä. Janakkalalla ja Hattulalla on lisäksi omat kuntatason yhdyshenkilöt. Janakkalan alueella yhdyshenkilö toimii 10 % työpanoksella ja Hattulan kunnan toimija myös osa-aikaisesti (10-29%). Hämeenlinnalla, Janakkalalla ja Hattulalla on yhteinen mielenterveys- ja päihdetyön toimintaohjelma vuodelta 2012.

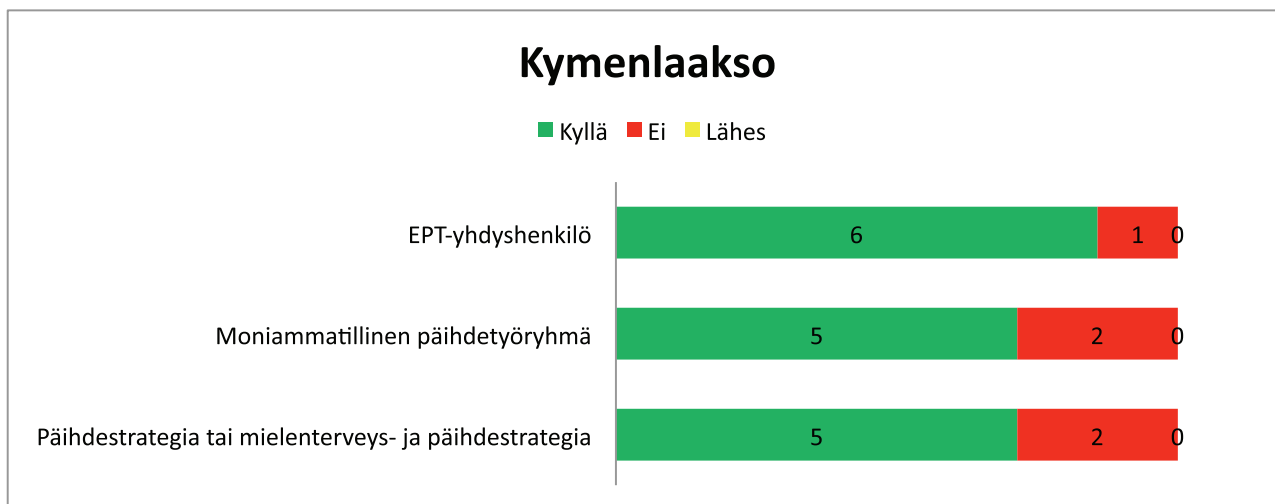
Riihimäellä toimii kunnan oma kokopäiväinen yhdyshenkilö, jonka työtehtävät on määritelty. Moniammatillista työryhmää ei ole. Yhdyshenkilö osallistuu muutoin kunnan muihin useisiin monialaisiin työryhmiin nuorten asioissa. Suurin haaste ehkäisevän päihdetyön toteuttamiseen mainittiin sen puuttuminen kunnan toimintastrategiasta sekä päihdetyöryhmän puuttuminen. Sote-haasteet ovat kunnassa niin ajankohtaisia, että asia jää vielä tällä hetkellä osittain muiden jalkoihin.

3.3. Kymenlaakso

Kymenlaakso koostuu seuraavista 7 kunnasta: Hamina, Iitti, Kotka, Kouvola, Miehikkälä, Pyhtää ja Virolahti, joista vastaukset saatiin kaikista kunnista. Alueella on asukkaita 181 421 (2013). Kymenlaakson 2000-luvun merkittävin kuntaliitos tapahtui Anjalankosken, Elimäen, Jaalan, Kouvolan, Kuusankosken ja Valkealan yhdistyessä uudeksi Kouvolaksi 2009. Iitin sosiaali- ja terveydenhuollon palvelut tuotetaan Päijät-Hämeen sosiaali- ja terveydenhuollon kuntayhtymän kautta lukuun ottamatta ympäristöterveydenhuoltoa ja sosiaali- ja kriisipäivystystä, jotka tulevat Kouvolasta. Miehikkälä ja Virolahti muodostavat Kaakon Kaksikon, jossa Miehikkälä toimii isäntäkuntana järjestäen sosiaali- ja terveystoimen palvelut molemmille kunnille. Kouvola, Kotka, Hamina ja Pyhtää järjestävät sosiaali- ja terveystoimen palvelunsa itse. Kouvola, Kotka, Hamina, Pyhtää, Miehikkälä ja Virolahti kuuluvat Kymenlaakson sairaanhoito- ja sosiaalipalvelujen kuntayhtymään Careaan. (Sosiaali- ja terveysministeriö 2013.)

Taulukko 3. Ehkäisevän päihdetyön rakenteiden olemassaolo eriteltynä kunnittain Kymenlaaksossa.

Kymenlaakson maakunta	Ehkäisevän päihdetyön yhdyshenkilö	Moniammatillinen päihdetyöryhmä tai vastaava	Päihdestrategia tai yhdistetty mielenterveys- ja päihdestrategia
Hamina	kyllä	kyllä	kyllä
Iitti	kyllä	ei	kyllä
Kotka	kyllä	kyllä	kyllä
Kouvola	kyllä	kyllä	kyllä
Miehikkälä	kyllä	kyllä	ei
Pyhtää	ei	ei	kyllä
Virolahti	kyllä	kyllä	ei



Kuvio 4. Kymenlaakson kunnat (N=7)

Kymenlaaksossa ehkäisevän päihdetyön yhdyshenkilö on nimetty kaikkiin muihin kuntiin paitsi Pyhtäälle. Moniammatilliset työryhmät toimivat yli puolessa Kymenlaakson kunnista. Myös suurimmassa osassa vastaan- neista kunnista on laadittu kunnan oma tai seudullinen päihde- ja mielenterveysstrategia.

Haminassa työskentelee kunnan oma ehkäisevän päihdetyön yhdyshenkilö, joka käyttää toimintaan työajastaan alle 10 %. Vastaajan mukaan työ ei ole suunnitelmallista eikä organisoitua. Haminassa on kunnan oma monia- matillinen päihdetyöryhmä, ja ehkäisevän päihdetyön osuus seudullisessa mielenterveys- ja päihdestrategi- assa on päivitetty vuonna 2013.

Kotkasta puhelimitse saadusta vastauksesta ilmenee, että kunnassa toimii kokopäiväinen ehkäisevän päihde- työn yhdyshenkilö, moniammatillinen mielenterveys- ja päihdetyöryhmä (MIEPÄ), sekä ajantasainen mielen- terveys- ja päihdestrategia 2012 – 2015.

Itissä toimii ehkäisevän päihdetyön yhdyshenkilö. Lisäksi maakunnan toimijat; Lahti, Heinola ja peruspalve- lukeskukset Aava ja Oiva maksavat sosiaalialan osaamiskeskus Versolle yhden työntekijän kulut joka toimii ehkäisevän päihdetyön seudullisena koordinaattorina koko maakunnan alueella. Seudullinen Mielenterveys- ja päihdestrategia on valmistunut Peruspalvelukeskus Aavan toimesta.

Pyhtäällä ei ole nimettyä ehkäisevän päihdetyön yhdyshenkilöä eikä moniammatillista työryhmää. Seudullinen Mietippä-strategia on valmistunut vuonna 2013.

Kouvolassa työskentelee kunnan oma yhdyshenkilö 30-50 % työajalla, ja hänen työtehtävänsä on määritelty. Raittiustyölain mukaista päihdetyöryhmää Kouvolassa ei ole, mutta kunnassa toimii moniammatillinen ehkäi- sevän päihdetyön osaamistiimi. Kunnallinen päihdestrategia on vuodelta 2010. Kouvolassa on aloitettu syksyl- lä 2013 päihde- ja mielenterveysohjelman laadinta osana kaupunkistrategiaa.

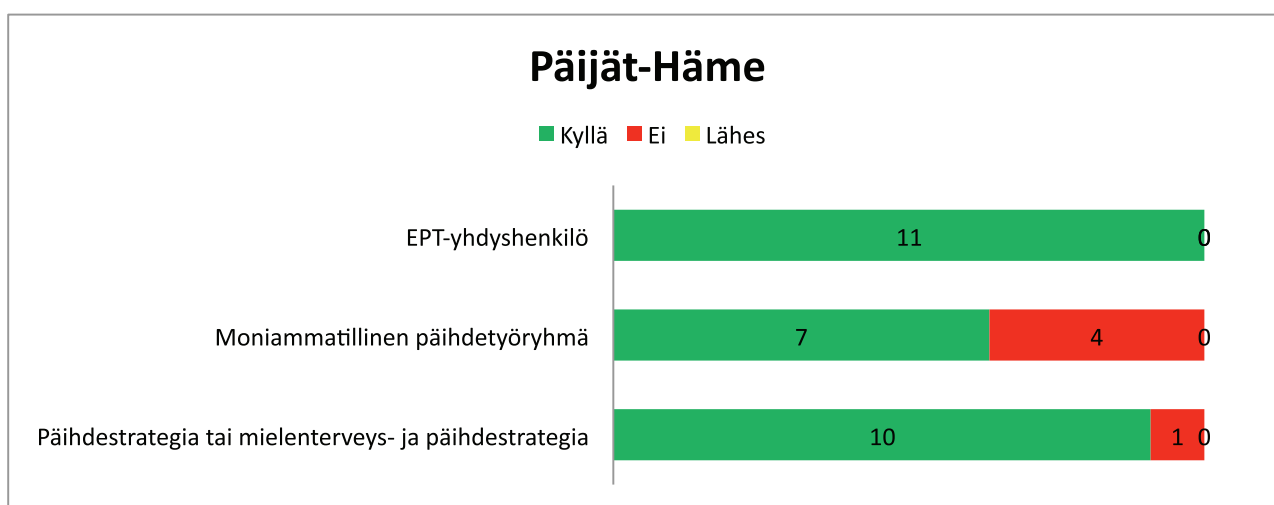
Miehikkälästä ja Virolahdelta saadun yhteisvastauksen mukaan kunnissa toimii ”isäntäkunta- mallilla” yksi yhteinen yhdyshenkilö 10-29 % työpanoksella. Moniammatillinen työryhmä toimii seudullisena ja Miehkä- län ja Virolahden yhteinen päihdestrategia Oikeus turvalliseen elämään on vuodelta 2007, ja näin ollen kaipa- a päivittämistä.

3.4. Päijät-Häme

Päijät-Häme kattaa 11 kuntaa: Asikkala, Hartola, Heinola, Hollola, Hämeenkoski, Kärkölä, Lahti, Nastola, Orimattila, Padasjoki ja Sysmä. Vastaukset saatiin jokaisesta kunnasta. Maakunnassa on yhteensä 202 548 asukasta (2013). Yhteistoiminta-alueen muodostavat keskenään Hollola, Asikkala, Kärkölä, Hämeenkoski ja Padasjoki Peruspalvelukeskus Oiva -liikelaitoksen kautta. Nastolan, Orimattilan, Hartolan ja Sysmän sosiaali- ja perusterveydenhuollon palvelut tuottavat Peruspalvelukeskus Aava -liikelaitos. Lahden sosiaali- ja terveystoimi vastaa terveyspalveluista, vanhusten palveluista ja kuntoutuksesta sekä hyvinvointipalveluista ja sosiaalisesta tuesta. Lahden ja Heinolan kaupungit vastaavat pääosin itse sosiaalihuollon palvelujen tuottamisesta. Päijät-Hämeen sosiaali- ja terveydenhuollon kuntayhtymän toimialaan kuuluvat erikoissairaanhoidto, sosiaali- ja perusterveydenhuolto sekä ympäristöterveydenhuolto. Kuntayhtymään kuuluvat kaikki Päijät-Hämeen kunnat, sekä kolme maakunnan ulkopuolista kuntaa (Iitti, Pukkila ja Myrskylä). (Sosiaali- ja terveysministeriö 2013.)

Taulukko 4. Ehkäisevän päihdetyön rakenteiden olemassaolo eriteltynä kunnittain Päijät- Hämeessä.

Päijät-Hämeen maakunta	Ehkäisevän päihdetyön yhdyshenkilö	Moniammatillinen päihdetyöryhmä tai vastaava	Päihdestrategia tai yhdistetty mielenterveys- ja päihdestrategia
Asikkala	kyllä	kyllä	kyllä
Hartola	kyllä	ei	kyllä
Heinola	kyllä	ei	ei
Hollola	kyllä	kyllä	kyllä
Hämeenkoski	kyllä	kyllä	kyllä
Kärkölä	kyllä	kyllä	kyllä
Lahti	kyllä	kyllä	kyllä
Nastola	kyllä	kyllä	kyllä
Orimattila	kyllä	ei	kyllä
Padasjoki	kyllä	kyllä	kyllä
Sysmä	kyllä	ei	kyllä



Kuvio 5. Päijät-Hämeen kunnat (N=11)

Päijät-Hämeen kaikkiin kuntiin on nimetty ehkäisevän päihdetyön yhdyshenkilö, joka kunnallisena jaltai seudullisena. Moniammatilliset päihdetyöryhmät toimivat muissa Päijät-Hämeen kunnissa paitsi Hartolassa, Heinolassa, Orimattilassa ja Sysmässä. Suurimpaan osaan kuntia on laadittu yhteinen, seudullinen päihde- ja mielenterveysstrategia. Annetuista vastauksista ilmeni että Päijät-Hämeen kunnista strategia puuttuu ainoastaan Heinolan kunnasta.

Päijät-Hämeen alueella on toiminut ehkäisevän päihdetyön seutukoordinaattori sosiaalialan osaamiskeskus Verson alaisuudessa vuodesta 2011 lähtien. Seutukoordinaatio kattaa Päijät-Hämeen sosiaali- ja terveydenhuollon kuntayhtymän mukaan kaikki maakunnan kunnat, sekä Myrskylän, Pukkilan ja Iitin. Seutukoordinaation alla, Peruspalvelukeskus Aavan alueella, toimii neljä aluekoordinaattoria, Oivan puolella yksi sekä Heinolassa ja Lahdessa omansa.

Peruspalvelukeskus Oivan kuntien eli Hollolan, Hämeenkosken, Kärkölän, Asikkalan ja Padasjoen alueen päihdetyön yhdyshenkilö toimii alle 10 % työajalla, ja kyseisen henkilön työtehtävät on määritelty. Moniammatillinen päihdetyöryhmä toimii seututasoisesti, ja alueella toimii myös ehkäisevän mielenterveys- ja päihdetyön alueverkosto. Seudulliseen päihdestrategiaan on valmistunut ehkäisevän päihdetyön päivitys vuonna 2013.

Sysmän ja Hartolan alueilla toimii yksi yhteinen kuntia palveleva yhdyshenkilö 10-29 % työpanoksella. Koordinaattorin työtehtävät on määritelty, mutta moniammatillista työryhmää ei ole. Seudullinen päihdestrategia on laadittu vuonna 2013.

Heinolassa toimii alle 10 % työpanoksella kunnan oma yhdyshenkilö. Moniammatillista työryhmää tai päihdestrategiaa kunnassa ei ole.

Lahdessa kunnan oma yhdyshenkilö työskentelee 10- 29 % panostuksella. Yhdyshenkilön työtehtävät on määritelty, ja moniammatillinen työryhmä toimii kunnan sisäisenä. Päihdestrategia on tehty vuonna 2007, ja sen toimenpiteitä on seurattu ja arvioitu vuonna 2012.

Orimattilalta ja Uudenmaan maakuntaan kuuluvilta Myrskylältä ja Pukkilalta saadusta yhteis- vastauksesta ilmenee, että kunnilla on yhteinen seudullinen ehkäisevän päihdetyön yhdyshenkilö, joka käyttää ehkäisevään päihdetyöhön 10 % työajastaan. Työtehtävät on yhdyshenkilölle määritelty. Alueilla toimii sekä kunnallinen että seudullinen moniammatillinen päihdetyöryhmä. Kunnat ovat osa Peruspalvelukeskus Aavaa, jonka seudullinen päihde- ja mielenterveysstrategia on laadittu vuonna 2013.

3.5. Uusimaa

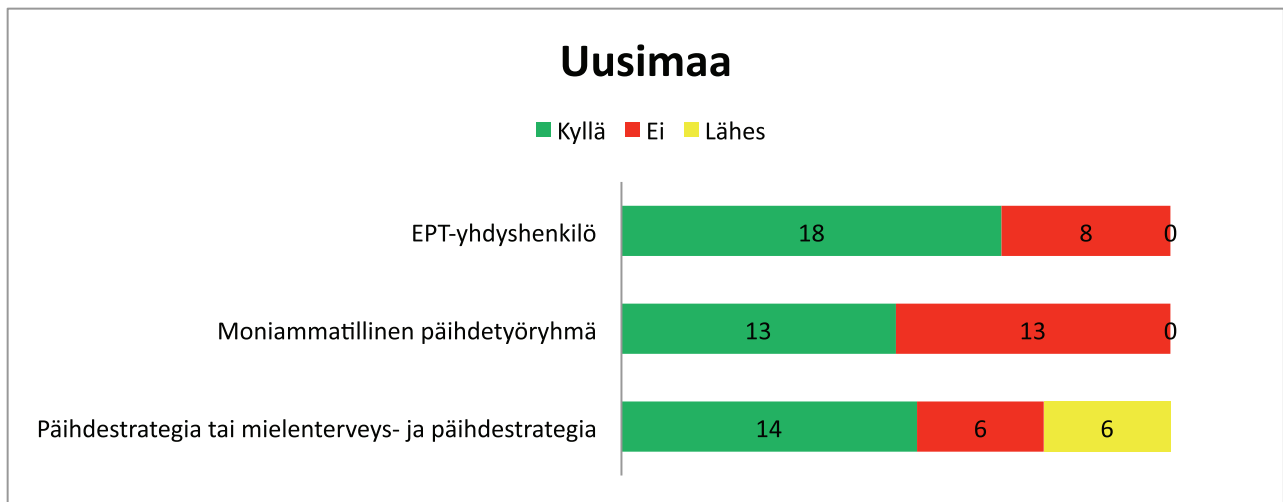
Uusimaa kattaa 26 kuntaa, ja siellä asuu 1 566 835 asukasta. Vastaukset saatiin kaikista kunnista. Uudenmaan alueella on 2000-luvulla tapahtunut useita yhdistymisiä. Sammatti liittyi Lohjaan jo 2009, ja 2013 uuden Lohjan kunnan muodostivat Lohja, Nummi-Pusula ja Karjalohja. Tammisaari, Karjaa ja Pohja liittyivät 2009 yhteen muodostaen Raaseporin, ja samana vuonna Lounais-Sipoo liitettiin Helsinkiin. Pernaja, Liljendal ja Ruotsinpyhtää liitettiin Loviisaan 2010.

Helsinki, Espoo, Vantaa, Kauniainen, Kirkkonummi, Hyvinkää, Nurmijärvi, Järvenpää, Tuusula, Kerava, Sipoo, Askola, Porvoo, Hanko, Raasepori, Lohja, Siuntio ja Inkoo järjestävät itse perustason sosiaali- ja terveystalvet. Mäntsälän ja Pornaisen sosiaali- ja terveystalvet tuottaa Mustijoen perusturva. Peruskuntayhtymä Karviainen tuottaa vastaavat talvet Vihdille ja Karkkilalle, ja Loviisa ja Lapinjärvi muodostavat yhteistoiminta-alueen.

Pukkila ja Myrskylä kuuluvat Päijät-Hämeen Sosiaali- ja terveystyhtymään. Muut 24 Uudenmaan kuntaa kuuluvat Helsingin ja Uudenmaan sairaanhoitopiiriin HUS:iin. Tässä sairaanhoitopiirissä erikoissairaanhoidon ja- kautuu viiteen osaan: Hyvinkään, Lohjan, Länsi-Uudemaan, Porvoon ja HYKS:n sairaanhoitoalueiksi. (Sosiaali- ja terveystyöministeriö 2013.)

Taulukko 5. Ehkäisevän päihdetyön rakenteiden olemassaolo eriteltyinä kunnittain Uudellamaalla.

Uudenmaan maakunta	Ehkäisevän päihdetyön yhdyshenkilö	Moniammatillinen päihdetyöryhmä tai vastaava	Päihdestrategia tai yhdistetty mielenterveys- ja päihdestrategia
Askola	kyllä	ei	kyllä
Espoo	kyllä	kyllä	kyllä
Hanko	ei	ei	ei
Helsinki	kyllä	kyllä	kyllä
Hyvinkää	kyllä	kyllä	kyllä
Inkoo	ei	ei	kyllä
Järvenpää	kyllä	kyllä	valmistumassa
Karkkila	ei	kyllä	kyllä
Kauniainen	kyllä	kyllä	kyllä
Kerava	kyllä	kyllä	ei
Kirkkonummi	kyllä	kyllä	kyllä
Lapinjärvi	kyllä	ei	valmistumassa
Lohja	kyllä	ei	valmistumassa
Loviisa	ei	ei	valmistumassa
Myrskylä	kyllä	kyllä	kyllä
Mäntsälä	kyllä	ei	valmistumassa
Nurmijärvi	kyllä	kyllä	ei
Pornainen	kyllä	ei	valmistumassa
Porvoo	kyllä	kyllä	kyllä
Pukkila	kyllä	kyllä	kyllä
Raasepori	ei	ei	ei
Sipoo	ei	ei	ei
Siuntio	ei	ei	ei
Tuusula	kyllä	ei	kyllä
Vantaa	kyllä	ei	kyllä
Vihti	ei	kyllä	kyllä



Kuvio 6. Uudenmaan kunnat (N=26)

Uudellamaalla ehkäisevän päihdetyön yhdyshenkilö on nimetty suurimpaan osaan alueen kuntia. Uudella- maalla moniammatilliset päihdetyöryhmät toimivat puolella osassa alueen kuntia. Ajantasaisia päihde- tai mielenterveys- ja päihdestrategioita on laadittu 14 kuntaan ja kuudessa Uudenmaan kunnassa strategiaa ei ole. Kuuden kunnan (Järvenpää, Lapinjärvi, Lohja, Loviisa, Mäntsälä ja Pornainen) vastauksissa ilmoitettiin että strategia on valmistumassa (v. 2013).

Askolassa toimii ehkäisevän päihdetyön yhdyshenkilö. Moniammatillista työryhmää kunnassa ei ole, mutta päihdestrategia on valmistunut vuonna 2012 ja sen päivittäminen on aloitettu.

Espoossa työskentelee kaupungin oma yhdyshenkilö, jonka työtehtävät on määritelty. Työaikaa ehkäisevään päihdetyöhön on varattu kolmannes kokonaistyöajasta. Moniammatillisia ehkäisevän päihdetyön työryhmiä alueella ei ole, mutta ehkäisevä päihdetyön kysymyksiä käsitellään kunnan päihdeasiain neuvottelukunnassa. Ehkäisevä päihdetyön strategia on integroitu Espoon kaupungin mielenterveys- ja päihdeohjelmaan 2007-2015, ja ehkäisevän päihdetyön päivitys on valmistumassa vuoden 2013 aikana.

Hangossa ei kyselyn keräyshetkellä ollut ehkäisevän päihdetyön yhdyshenkilöä, työryhmiä tai strategiaa.

Helsingissä toimii kunnan oma kokopäiväinen yhdyshenkilö, jonka työtehtävät on määritelty. Ehkäisevän päihdetyön moniammatillinen työryhmä on toiminnassa sekä kunta- että seututasolla. Helsingin päihdestrategia on vuodelta 2012, ja siihen on tehty ehkäisevän päihdetyön päivitys vuonna 2013.

Hyvinkäällä toimii kokopäiväinen kuntatason yhdyshenkilö, jonka työtehtävät on määritelty. Moniammatillinen päihdetyöryhmä on kuntatasolla toiminnassa, ja Ehkäisevän mielenterveys- ja päihdetyön ohjelman 2010-2015 ehkäisevän päihdetyön osuus on päivitetty vuonna 2013.

Inkoossa ei ollut ehkäisevän päihdetyön yhdyshenkilöä, eikä moniammatillista työryhmää. Inkoon kunnallinen Päihdehoitoketju 2013-strategia, jossa ehkäisevä päihdetyö on mukana, on laadittu vuonna 2013.

Järvenpäässä toimii kunnallinen yhdyshenkilö 10 % työpanoksella. Yhdyshenkilön työtehtävät on määritelty, ja alueella toimii kunnallinen moniammatillinen päihdetyöryhmä. Päihdestrategia vuodelta 2009 on parhaillaan päivityksessä, ja strategian ehkäisevän päihdetyön osuus on päivitetty vuonna 2013.

Karkkilassa ja Vihdissä (Karviainen) ei toimi ehkäisevän päihdetyön yhdyshenkilöä, mutta ehkäisevän päihdetyön yhdyshenkilön toimi on määritelty palvelutasosuunnitelmassa perustettavaksi vuonna 2015. Karviaisen

ja Lohjan alueen mielenterveys- ja päihdesuunnitelma ovat alueellisia eli ne on laadittu yhteistyössä alueen erikoissairaanhoidon kanssa. Päihdestrategia ja sen ehkäisevän päihdetyön osuus on laadittu vuonna 2013.

Kauniaisissa kunnan oma yhdyshenkilö työskentelee alle 10 % työpanoksella ja hänen tehtäviään ei ole määritetty. Moniammatillinen päihdetyöryhmä toimii seututasolla Helsingin, Vantaan ja Espoon kanssa. Kauniaisissa on ehkäisevän päihdetyön strategia 2008-2015 sekä mielenterveystyön kokonaissuunnitelma 2008-2015.

Keravalla on kunnan oma yhdyshenkilö, ja toimintaan on varattu työaika alle 10 %. Yhdyshenkilön työtehtäviä ei ole määritetty, ja ehkäisevään päihdetyöhön liittyvä toiminta on vastaajan mukaan lähinnä tiedon välittämistä esimerkiksi terveys- tai sosiaalitoimelle. Moniammatillinen työryhmä toimii Keravalla seututasolla Kuuma-seudun kuntien kanssa. Kunnan päihdestrategia on viimeksi tarkistettu vuonna 2003 ja näin ollen kaippaa päivittämistä.

Kirkkonummella toimii kunnan oma ehkäisevän päihdetyön yhdyshenkilö (10 % työajalla) ja moniammatillinen työryhmä toimii seututasolla. Mielenterveys- ja päihdestrategia on vuodelta 2013.

Lapinjärvellä kunnan yhdyshenkilölle on varattu ehkäisevän päihdetyön koordinointiin 10 % työajasta. Työtehtäviä ei ole määritetty. Moniammatillisia päihdetyöryhmiä ei ole. Ehkäisevä päihdetyö kuuluu useiden muiden työryhmien toimintaan. Seudullinen päihdestrategia ja ehkäisevän päihdetyön osuus ovat parhaillaan päivityksessä.

Lohjan yhdyshenkilö toimii kokopäiväisesti, mutta työtehtävät ovat määrittelemättä. Moniammatillisia ehkäisevän päihdetyön ryhmiä ei ole. Ehkäisevä päihdetyö on osana monialaisia yhteistyöverkostoja. Kunnan oma päihdestrategia on vuodelta 2001. Sen päivitys on parhaillaan käynnissä, mutta vastaajan ilmoittamana strategia painottuneen korjaavaan työhön.

Loviisassa ei toimi ehkäisevän päihdetyön yhdyshenkilöä eikä moniammatillisia työryhmiä. Ehkäisevä päihdetyö kuuluu osana nuorten ohjaus ja palveluverkostoa. Kunnan oma päihdestrategia on valmistumassa vuonna 2013.

Myrskylältä, Pukkilalta sekä Päijät-Hämeeseen kuuluvalta Orimattilalta saatiin yhteinen vastaus kuntien yhdyshenkilöiltä. Näillä kunnilla on omat aluekoordinaattorinsa, jotka käyttävät ehkäisevään päihdetyöhön 10-29 % työajastaan. Työtehtävät on koordinaattoreille määritetty, ja sekä kunnallinen että seudullinen moniammatillinen työryhmä on alueilla toiminnassa. Kunnat ovat osa Peruspalvelukeskus Aavaa, jonka seudullinen päihde- ja mielenterveysstrategia on valmistunut vuonna 2013.

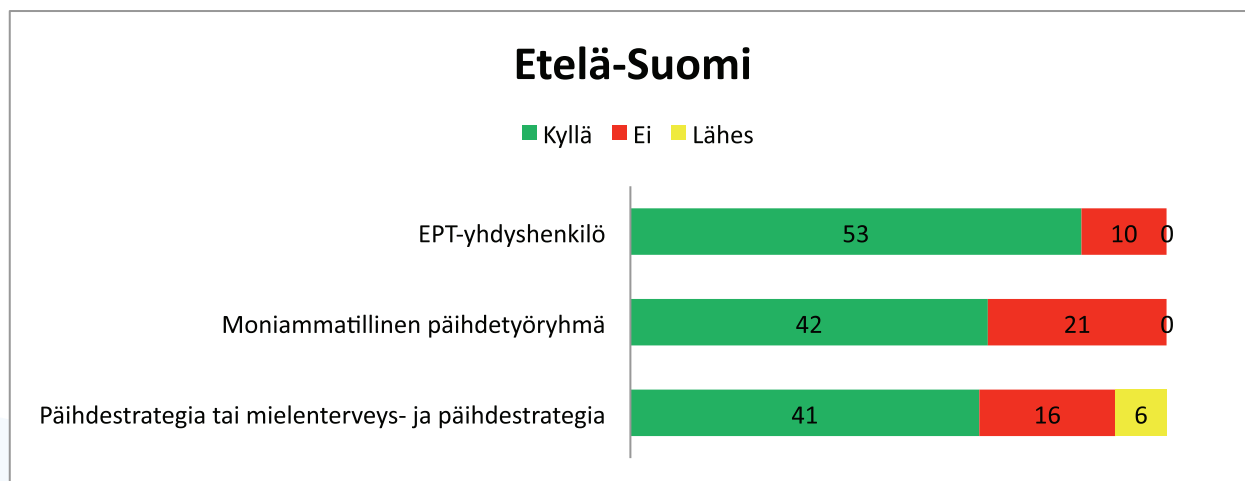
Mäntsälältä ja Pornaisilta saadun yhteisvastauksen mukaan kunnissa työskentelee omat yhdyshenkilöt 10-29 % työpanoksella. Kyseisten henkilöiden työtehtäviä ei ole määritetty, eikä kunnissa ole toiminnassa moniammatillisia työryhmiä. Päihde- ja mielenterveystyön kehittämissuunnitelmat on laadittu vuonna 2009, ja ne tullaan päivittämään vuonna 2013.

Nurmijärven seudullinen yhdyshenkilö työskentelee kokoaikaisesti, ja henkilön työtehtävät on määritetty. Ehkäisevän päihdetyön työryhmiä toimii sekä alueen että seudun tasolla. Päihdestrategiaa Nurmijärvellä ei ole.

Raaseporilla, Sipoolta ja Siuntiolla ei ole yhdyshenkilöitä, työryhmiä tai strategioita. Sipoossa ehkäisevä päihdetyö on osana päihde- ja mielenterveystiimin työtä. Siuntiossa aloitti 2.9.2013 projektikoordinaattori Kasterahoituksella, ja hänen tehtävänä on kehittää kuntaan päihde- ja mielenterveyspalveluja.

Tuusulassa on kunnan oma yhdyshenkilö, jonka työpanoksesta 10-29 % on varattu ehkäisevään päihdetyöhön. Yhdyshenkilön työtehtäviä ei ole määritelty eikä ehkäisevän päihdetyön työryhmiä ole toiminnassa. Tuusulan päihdestrategia on vuodelta 2008, ja ehkäisevän päihdetyön osuus on päivitetty 2013.

4. YHTEENVETO JA JOHTOPÄÄTÖKSET



Kuvio 7. Etelä-Suomen kunnat (N=63, yhden kunnan vastaus puuttuu)

Etelä-Suomen aluehallintoviraston toimialueen kyselyyn vastanneista kunnista ehkäisevän päihdetyön yhdyshenkilö oli nimetty 83 % (53/64) kuntia. 16 % (10/64) vastanneista kunnista ei EPT-yhdyshenkilöä löydy. Suuressa osassa kuntia yhdyshenkilö toimii muun työn ohessa osa-aikaisena ja käyttää ehkäisevään päihdetyöhön alle 10 % työajastaan. Näin erityisesti seudullisesti / ylikunnallisesti ehkäisevää päihdetyötä koordinoivien kohdalla.

Moniammatilliset päihdetyöryhmät toimivat 66 %:ssa (42/64) Etelä-Suomen aluehallintoviraston toimialueen kunnista. Useassa kunnassa moniammatillinen päihdetyöryhmä on usean kunnan yhteinen. Päihdestrategia ja yhdistetty päihde- ja mielenterveysstrategia on laadittu 64 %:ssa (41/64) ja strategia on valmistumassa 9 %:ssa (N=6/64) Etelä-Suomen kunnista. 25 %:ssa (16/64) alueen kunnista ei löydy päihde- tai yhdistettyä päihde- ja mielenterveysstrategiaa.

Etelä-Suomen ehkäisevän päihdetyön tilaa voisi kuvata vaihtelevaksi; kuntiin nimettyjä yhdyshenkilöitä toimii suurimmassa osassa kuntia, mutta työhön käytettävä aika vaihtelee suuresti. Ilahduttavaa kehitystä on nähtävissä mm. siitä, että ehkäisevän päihdetyön yhdyshenkilöt saavat usean kunnan alueella vertaistukea ja yhteistyötä seudullisen yhteistyön myötä, niin työryhmätasolla kuin strategioiden toimeenpanossakin.

Kokonaisuudessaan voidaan todeta, että rakenteissa tapahtuvat muutokset kuten kunta- ja palvelurakennemuutos sekä toimijoiden hajanaisuus ja tiedonkulun puutteellisuus toimijoiden välillä on väistämättä hidastanut myös pysyvien ehkäisevän päihdetyön rakenteiden kehittymistä ja pitkäjänteistä työtä.

Ehkäisevän päihdetyön toteutukseen on tehty suositukset vuonna 2011. Tämän selvityksen perusteella on nähtävissä, että suositukset eivät ole kaikilta osin vielä jalkautuneet kuntiin. Tarvitaan entistä enemmän ohjausta ja tukea ehkäisevän päihdetyön toteutukseen. Uudistuva lainsäädäntö (alkoholilaki ja raittiustyölaki) antavat siihen erinomaisen mahdollisuuden.

5. SUOSITUKSET KUNNILLE EHKÄISEVÄÄN PÄIHDETYÖHÖN

Osana ehkäisevän päihdetyön selvitystä (Strand 2011) kunnille tehtiin suosituksia ehkäisevän päihdetyön toteutukseen. Suositukset perustuvat muun muassa seuraaviin lakeihin; terveydenhuoltolaki, sosiaalihuoltolaki, raittiustyölaki, päihdehuoltolaki, kuntalaki, perustuslaki ja alkoholilaki sekä ehkäisevän päihdetyön laatukriteereihin. (Jokinen, 2006.) Alla olevaan kuvioon on koottu kunnan ehkäisevän päihdetyön osa kokonaisuudesta. Tämän toivotaan auttavan jäsentämään ja suunnittelemaan oman alueen ehkäisevää päihdetyötä.



Kuvio 8. Kunnan ehkäisevän päihdetyön laaja kokonaisuus (Ehkäisevä päihdetyö peruspalveluissa, 2010.) Suositeltavat toimenpiteet kunnille ja yhteistoiminta-alueille ehkäisevään päihdetyöhön

5.1. Ehkäisevä työ toiminnan lähtökohdaksi

Ehkäisevä päihdetyö on sekä kansalaisten että viranomaisten yhteistyötä ja satsaaminen siihen on kannattavaa ja se tukee myös kuntalain (365/1995, 1§) edellyttämää asukkaiden hyvinvoinnin edistämistä. Useassa laissa todetaan ehkäisevän päihdetyön tarve. Terveydenhuoltolain (1326/2010, 2§) tarkoituksena on edistää ja ylläpitää väestön terveyttä, hyvinvointia, työ- ja toimintakykyä sekä sosiaalista turvallisuutta. Kunnan on lain mukaan järjestettävä alueensa asukkaiden terveyden ja hyvinvoinnin edistämiseksi tarpeellinen päihdetyö (28§), jonka tarkoituksena on vahvistaa yksilön ja yhteisön päihdeettömyyttä suojaavia tekijöitä sekä vähentää tai poistaa päihteisiin liittyviä terveyttä ja turvallisuutta vaarantavia tekijöitä.

Päihdehuoltolain (41/1986, 1§) mukaan päihdehuollon tavoitteena puolestaan on ehkäistä ja vähentää päihdeiden ongelmakäyttöä sekä siihen liittyviä sosiaalisia ja terveydellisiä haittoja sekä edistää päihdeiden ongelmakäyttäjän ja hänen läheistensä toimintakykyä ja turvallisuutta. Raittiustyölaissa (828/1982, 1§) raittiustyön tarkoituksena on määritellä kansalaisten totuttaminen terveisiin elämäntapoihin ohjaamalla heitä välttämään päihdeiden ja tupakan käyttöä.

Tieto vaikuttavista ehkäisevän päihdetyön menetelmistä on keskeinen edellytys tulokselliselle toiminnalle. Ajanmukaisella tiedolla, osaamisella ja menetelmillä kunnan ehkäisevä päihdetyö on vaikuttava ja kustannustehokas keino vähentää kuntalaisten kärsimystä ja turvattomuutta. Osaamisen kehittämiseen ja ylläpitoon sijoitetut voimavarat ovat kunnalle kannattava sijoitus. (Ehkäisevä päihdetyö peruspalveluissa, 2010.)

Ehkäisevän päihdetyön tietoperusta pitää sisällään muun muassa:

- tiedot päihteistä, niiden käytöstä ja haitoista
- tiedot alueen päihdetilanteesta
- tiedot lainsäädännöstä
- tiedot päihderiskeistä ja tiedot haitoilta suojaavista ja altistavista tekijöistä
- tiedot vaikuttavista, tutkimustietoon perustuvista päihdehaittojen vähentämisen menetelmistä ja arvioinnista
- tiedot valtakunnallisista ja paikallisista strategioista. (Soikkeli & Warsell, 2013.)

5.2. Päihdeasiat poliittiseen käsittelyyn vuosittain

Sosiaalilautakunnan ja kunnan muiden viranomaisten on ehkäistävä alkoholin ja muiden päihteiden ongelmakäyttöä yleisesti lisäävien olosuhteiden ja elämäntapojen syntymistä. Sosiaalilautakunnan ja terveyslautakunnan on seurattava päihteiden ongelmakäyttöä kunnassa ja välitettävä tietoa ongelmakäytön syntyyn, ehkäisyyn ja hoidettavuuteen liittyvistä tekijöistä sekä annettava asiantuntija-apua muille viranomaisille samoin kuin kunnan asukkaille ja kunnassa toimiville yhteisöille. (Päihdehuoltolaki 41/1986, 5§.)

5.3. Ehkäisevän päihdetyön johtamisesta ja työn- ja vastuunjaosta on sovittava

Ensisijaisesti valtion ja kuntien tehtävänä on luoda edellytykset raittiustyölle. Kuntien ja raittius- ja kansanterveysjärjestöjen tulee huolehtia käytännön raittiustyön tekemisestä. Raittiustyön yleinen johto, ohjaus ja valvonta kuuluvat sosiaali- ja terveystieteiden ministeriölle ja sen alaisille aluehallintovirastoille. (Raittiustyölaki 828/1982, 2–3§.)

Kunnan johto huolehtii ehkäisevän päihdetyön resursseista niin, että asetetut tavoitteet voidaan saavuttaa ja päihdeongelmia vähentää. Laaja-alainen ehkäisevä päihdetyö edellyttää sille selkeästi osoitettua resursointia sosiaali- ja terveystoimen lisäksi myös muiden toimintasektoreiden toiminta- ja taloussuunnitelmissa. Poliittisen tahdon lisäksi kysymys on myös resurssien käytön hyvästä suunnittelusta. Lakisääteisen ehkäisevän päihdetyön on oltava kunnan jonkin päätäntävaltaisen toimielimen vastuulla. Kyseisen lautakunnan alainen johtava viranhaltija on luontevasti se, jonka vastuulla ehkäisevän päihdetyön johtaminen kunnassa on. (Ehkäisy ja hoito, 2007.)

Päihdehuollon alalla toimivien viranomaisten ja yhteisöjen on oltava keskenään yhteistyössä. Erityistä huomiota on kiinnitettävä päihdehuollon ja muun sosiaali- ja terveydenhuollon, raittiustoimen, asuntoviranomaisten, työvoimaviranomaisten, koulutoimen, nuorisotoimen sekä poliisin keskinäiseen yhteistyöhön. (Päihdehuoltolaki 41/1986, 9§.)

Ehkäisevä päihdetyö on parhaimmillaan kansalaisten ja viranomaisten yhteistyötä. Ehkäisevän päihdetyön tulee toteuttaa osaltaan myös Suomen perustuslain (731/1999) perusoikeussäännöksiä. Lain 2§:n mukaan kansan-

valtaan sisältyy yksilön oikeus osallistua ja vaikuttaa yhteiskunnan ja elinympäristönsä kehittämiseen. Myös kuntalain (365/1995, 27§) mukaan kunnan asukkailla ja palveluiden käyttäjillä on oltava edellytykset osallistua ja vaikuttaa kunnan toimintaan.

5.4. Päihdehaittojen ehkäisy sisältyy kunnan strategioihin

Laadukas ehkäisevä päihdetyö edellyttää strategiaa, jolla voidaan ohjata laajaa toimijajoukkoa, toimintaa ja resursseja niin, että ne parhaiten vastaavat päihdeilanteeseen ja tarpeisiin kunnissa ja alueilla (Ehkäisevä päihdetyö peruspalveluissa, 2010). Mielenterveys- ja päihdetyö liittyvät olennaisesti toisiinsa ja niitä on hyvä kehittää toiminnallisena kokonaisuutena. Johto vastaa mielenterveys- ja päihdestrategian laadinnasta ja sen toteuttamisesta. Viime vuosina yhdistetyt mielenterveys- ja päihdestrategiat ovat yleistyneet ja tätä suuntausta suositellaan myös Kansallisessa mielenterveys- ja päihdesuunnitelmassa (Partanen et al 2010).

Strategian perusta on paikallisten hyvinvointi- ja päihdeolojen tunteminen. Ehkäisytyön onnistumisessa ja suuntaamisessa auttavat päihdeistä saatavat paikalliset ja valtakunnalliset tilastotiedot. Luottamushenkilöiden on hyvä kuulla myös paikallisia asiantuntijoita ja kansalaisia kunnan päihdeilanteesta vähintään kerran vuodessa. (Ehkäisevä päihdetyö peruspalveluissa, 2010; Ehkäisy ja hoito, 2007.)Tärkeää on asettaa strategiassa konkreettiset tavoitteet kunnassa tehtävälle ehkäisevälle päihdetyölle sekä kuvata työn kohdentaminen ja valitut keinot ja menetelmät (Ehkäisevä päihdetyö peruspalveluissa, 2010).

Kunnan strategiatyössä tulee huomioida ehkäisevä työ nykyistä vahvemmin. Strategian tulee olla linjassa kuntastrategian sekä ehkäisevää päihdetyötä säätelevien lakien, asetusten, kansallisten ohjelmien ja suositusten kanssa. Päihdehuoltolain (41/1986, 3§) mukaan kunnan on huolehdittava siitä, että päihdehuolto järjestetään sisällöltään ja laajuudeltaan sellaiseksi kuin kunnassa esiintyvä tarve edellyttää. Laissa annetaan myös päihdehuollolle ehkäisytehtävä, jossa korostuu elinoloihin ja elämäntapoihin vaikuttaminen.

5.5. Ehkäisevän päihdetyön yhdyshenkilö kunnassa tai yhteistoiminta-alueilla

Yhdyshenkilö tulee nimetä virallisesti ja yhdyshenkilölle on osoitettava työhön riittävät resurssit ja tehtävänkuva tulee selkeästi määritellä. Yhdyshenkilölle ei voida säilyttää vastuuta koko kunnan ehkäisevän päihdetyön kokonaisuudesta, vaan vastuu kuuluu aina johtavalle viranhaltijalle eli sosiaali- ja terveysjohtajalle tai peruspalvelujohtajalle kunnasta riippuen. Yhdyshenkilön työnkuvaan työtehtäviin voidaan sisällyttää esimerkiksi kansalaisiin kohdistuva työ, jossa hänen vastuullaan on varmistua siitä, että kuntalaisilla on riittävä tietopohja päihdeistä ja niiden haitoista. (Ehkäisevä päihdetyö peruspalveluissa, 2010.) Liitteessä 1 on kuvattu mahdollisia yhdyshenkilölle kuuluvia tehtäviä.

Kunnat poikkeavat toisistaan niin asukasmäärältään kuin toiminnoiltaan. Pienemmissä kunnissa yhdyshenkilö voi olla useamman muun kiinteästi ehkäisevään päihdetyöhön liittyvän tehtäväalueen kanssa sama (esim. mielenterveyden edistäminen, väkivallan ehkäisy, terveyden edistäminen), mutta suuremmissa kaupungeissa on tarpeen olla kokopäiväinen yhdyshenkilö tai koordinaattori ehkäisevään päihdetyöhön. Ehkäisevän päihdetyön laatukäsikirjassa (Soikkeli & Warsell, 2013) on tuotu esille, että kunnassa ehkäisevää päihdetyötä koordinoivan työpanos voisi olla vähintään 0,3–0,5 henkilötyövuotta 20 000:ta asukasta kohti. Yhdyshenkilölle tai koordinoivalle henkilölle tulee taata myös riittävän työajan lisäksi riittävät resurssit työn tekemiseen (laitteet, tilat ja mahdollisuus kouluttautumiseen).

5.6. Ehkäisevän päihdetyön kohdistuu kaikkiin ikäryhmiin

Kunnan ehkäisevän päihdetyön resurssit ovat usein rajalliset työn tarpeeseen ja päihteiden aiheuttamiin haittoihin nähden. Siksi on erityisen tärkeää, että kunnan ehkäisevä päihdetyö on laadukasta ja tuottaa toivottua tulosta. Ehkäisevän päihdetyön kohderyhmä voi olla niin yksilö, ryhmä, yhteisö kuin toimintaympäristökin (Soikkeli & Warsell, 2013). Ehkäisevän päihdetyön tulee kohdistua kaikkiin ikäryhmiin, vauvasta vaariin. Keinoissa voidaan kuitenkin huomioida kunkin ikäryhmän ominaispiirteet, vaikka jotkin keinot, kuten saatavuuden sääntely koskettaa yhtäläisesti kaikkia.

5.7. Ehkäisevä päihdetyö on laaja-alaista, koordinoitua ja verkostoitunutta

Laaja-alainen, koordinoitu ja verkostoitunut päihdetyö on vaikuttavampaa kuin erilliset, yksittäiset toimet. Ehkäisevä päihdetyö on kunnan kaikkien toimialojen tehtävä, ja siksi yhteistyöhön tulee kutsua kaikki kuntalaiset sekä julkiset ja yksityiset toimijat ja järjestöt (Soikkeli & Warsell, 2013). Ehkäisevän päihdetyön yhdyshenkilö koordinoi yhdessä tehtävää työtä ja auttaa eri toimijoita työssään (Ehkäisevä päihdetyö peruspalveluissa, 2010).

Ehkäisevää päihdetyötä tehdään yhteistyössä sidosryhmien kanssa. Sidosryhmien ja toiminta-alueella käynnissä olevien ehkäisevää päihdetyötä tukevien toimintojen kartoittaminen tukee verkostoitumista ja yhteistyön suunnittelua. Näin vältetään myös toimintojen päällekkäisyydet lisäämällä tiedonkulkua toimijoiden kesken. Avoimella tiedonkululla, neuvottelemalla ja toisen työn arvostamisella voidaan alkaa lisäksi suuntaamaan eri toimijoiden tekemän työn tavoitteita samansuuntaiseksi. (Soikkeli & Warsell, 2013.) Työntekijöiden on tärkeää tietää roolinsa niin työtehtävissään kuin ehkäisevän päihdetyön kokonaisuudessa. Laaja-alainen koordinoitu ehkäisevä päihdetyö syntyy vahvoista ehkäisevän päihdetyön rakenteista (johto, strategia, yhdyshenkilö, työryhmä, yhteisö), pitkäjänteisestä työstä sekä aidosta innostuksesta työhön.

Ehkäisevää päihdetyötä tulee myös seurata ja arvioida ja sen tulee olla jatkuvaa ja reagoivaa. Strategiassa on hyvä määritellä ne mittarit, millä ehkäisevän päihdetyön toteutusta ja vaikutuksia seurataan. Myös alueen toimijoiden, kansalaisten ja asiantuntijoiden kuuleminen on tärkeää.

5.8. Monialainen päihdetyöryhmä kunnassa tai yhteistoiminta-alueilla

Raittiustyön toimeenpanoon, raittiuden edistämiseen ja alkoholiolojen seuraamiseen kuuluvista tehtävistä huolehtii kunnan määräämä monijäseninen toimielin, joka huolehtii myös muissa laeissa säädetyistä raittiuslautakunnan tehtävistä. Toimielimen on toimittava yhteistyössä erityisesti kunnan terveys-, sosiaali- ja koulutoimen kanssa ja sen tehtävistä säädetään tarkemmin asetuksella. (Raittiustyölaki 828/1982, 4§.) Kuntalain (365/1995) 17 §:ssä todetaan, että kunnan toimielimellä tarkoitetaan valtuustoa, kunnanhallitusta, lautakuntaa tai muuta päätösvaltaista elintä, jonka valtuusto on asettanut. Kun raittiuslautakunnat kunnissa lakkautettiin raittiustyölain tultua voimaan vuonna 1984, raittiustyölaissa määritetyt tehtävät piti siirtää jonkin muun kunnan toimielimen tehtäviksi. Yleensä tällaisena toimielimenä on toiminut kunnissa sosiaali-, terveys- tai sivistyslautakunta. Lakisääteisen raittiustyön/ehkäisevän päihdetyön on siis oltava kunnan jonkin päätäntävaltaisen toimielimen vastuulla. Kyseisen lautakunnan alainen johtava viranhaltija on luontevasti se, jonka vastuulla on ehkäisevän päihdetyön johtaminen kunnassa. (Strand, 2011.)

Päihdetyöryhmä osallistuu ehkäisevän päihdetyön toimintasuunnitelman laatimiseen sekä toiminnan suunnitteluun, toteuttamiseen, kehittämiseen, seurantaan ja arviointiin (Soikkeli & Warsell, 2013). Liitteessä 1 on kuvattu mahdollisia monialaisen työryhmän tehtäviä.

Päihdetyöryhmän tulee olla virallisesti kunnanhallituksen tai lautakunnan (esim. sosiaali-, terveys- tai sivistyslautakunta) nimittämä. Työryhmää nimettäessä voidaan huomioida, onko kunnassa jo muita toimivia työryhmiä (esim. turvallisuus- tai hyvinvointityöryhmä), joihin tehtävä voidaan liittää, mutta tuolloin tulee varmistaa ehkäisevän päihdetyön osaaminen ryhmässä. Työryhmän asettamisen yhteydessä sen tehtävä tulee määritellä kirjallisesti, sillä vain siten ryhmällä on riittävät valtuudet toimia. (Laatutähteä tavoittelemassa, 2007; Soikkeli & Warsell, 2013.) Ryhmää koottaessa kannattaa painottaa oman kunnan tarpeita ja erityispiirteitä (Soikkeli & Warsell, 2013).

5.9. Vastuullinen alkoholipolitiikka

Alkoholilain (1143/1994, 1§) tarkoituksena on alkoholinkulutusta ohjaamalla ehkäistä alkoholipitoisista aineista aiheutuvia yhteiskunnallisia, sosiaalisia ja terveydellisiä haittoja. Pakka-toimintamalli on erittäin lupaava malli kunnan, alkoholielinkeinoon, alkoholivalvonnan ja paikallisen yhteisön välisestä yhteistyöstä päihdehaittojen ehkäisyyn. Pakka-toimintamalli on Stakesin vuosina 2004–2008 kehittämä toimintamalli alkoholihaittojen vähentämiseksi paikallisella tasolla (Holmila ym., 2009). Mallissa yhdistyy virallinen valvonta ja säätely epäviralliseen sosiaaliseen säätelyyn alkoholijuominen välittämisen estämiseksi ja vastuullisen elinkeinotoiminnan edistämiseksi ja haittojen minimoimiseksi (Holder 1998).

Pakka-toimintamallin konkreettinen työ on levinnyt Suomessa laajasti. Noin 1,8 miljoonaa suomalaisista asuu alueella, jossa toteutetaan Pakka-toimintamallia. (Tamminen, 2012.) Etelä-Suomessa Pakka-malli on levinnyt hyvin. Espoo, Forssan seutu, Helsinki, Hämeenlinna, Kotka, Päijät-Häme, Vantaa ja Kouvolaa toteuttavat yksittäisiä toimia tai laajemmin Pakka-mallin mukaisia työkäytänteitä kunnan päihdehaittojen ehkäisyyn yhteistyössä. Tulevaisuudessa on entisestään syytä tiivistää valvontaviranomaisten sekä kuntien yhteistyötä mallin levittämiseksi ja tukemiseksi. Alkoholi ja raittiustyölaki uudistuvat ja näihin tullaan kirjoittamaan paikallisen vaikuttamisen elementtejä. Nämä toimenpiteet auttavat Pakka-mallin nykyistä vielä laajempaan leviämiseen.

6. EHKÄISEVÄ PÄIHDETYÖ KUULUU MEILLE KAIKILLE

Alkoholista ja muista päihteistä aiheutuu vuosittain merkittäviä haittoja suomalaiselle yhteiskunnalle. Inhimillisten haittojen lisäksi alkoholi aiheuttaa myös taloudellisia kustannuksia. Suorat välittömät alkoholin aiheuttamat kustannukset vuonna 2010 olivat noin 1,3 miljardia euroa. Näistä noin miljardi euroa tuli valtion ja kuntien maksettavaksi. Julkisen sektorin alkoholihaittakustannuksista yleisen järjestyksen ja turvallisuuden ylläpito kattoi lähes 40 prosenttia. Sosiaalipalvelujen ja toimeentulotuen sekä eläkkeiden ja sairauspäivärahojen osuus oli noin neljännes. Terveystuon haittakustannukset olivat noin 10 prosenttia julkisen sektorin alkoholihaittoisista kustannuksista. (Karlsson ym., 2013.)

Suomalaisessa alkoholihaittojen vähentämisen mallissa yhdistyy sosiaali- ja terveystuon lähtökohtiin perustuva lainsäädäntö, viranomaisten ja kansalaisten paikallinen yhteistoiminta sekä alkoholin kysyntään, tarjontaan ja haittoihin vaikuttaminen. Laaja-alainen ehkäisevä päihdetyö kuuluu olennaisena osana terveyden edistämiseen. Terveystuon edistämisen toiminnassa on tärkeää määritellä eri hallinnonalojen yhteistyömahdollisuudet päihdehaittojen ehkäisyssä. Paikkakuntien päihdetilanne ja -ongelmat vaihtelevat, joten työn kohden-

tamisen tarpeet voivat vaihdella suurestikin paikkakuntien ja alueiden välillä. Laadukas ehkäisevä päihdetyö edellyttää toiminnan ohjausta myös toimijajoukon laajuuden ja resurssien vähyyden takia. Ehkäisevä päihdetyö on sekä kansalaisten että viranomaisten yhteistyötä ja satsaaminen siihen on kannattavaa.

Lainsäädäntöuudistukset tukevat ehkäisevän päihdetyön rakenteiden vahvistumista. Parhailtaan ovat uudistumassa niin alkoholilaki kuin raittiustyölakikin. Nykyinen alkoholilaki on selvästi myötävaikuttanut siihen, että alkoholin kulutus ja haitat ovat lisääntyneet. Alkoholihaittojen vähentämistavoitteesta johtuen alkoholin saatavuutta on joiltakin osin kiristettävä. Raittiustyölain uudistustarpeet liittyvät 30-vuotiaan lain päivittämiseen nyky-yhteiskunnan vaatimusten mukaiseksi. Modernille ehkäisevälle päihdetyölle on kunnissa tilausta ja uudessa laissa tulisivin säätää työn rakenteesta ja toimintatavoista. Lakien valmistelu liittyy toisiinsa, sillä alkoholilakiin on tarpeen lisätä paikallisia vaikutusmahdollisuuksia alkoholihaittojen vähentämiseen. (Fors ym., 2012.)

Valtiovalta määrittelee lainsäädännöllä ja politiikkaohjelmillaan yleisen tahtotilan, mihin pyritään. Hallitusohjelmaan (Valtioneuvoston kanslia, 2011) on kirjattu päihdehaittojen osalta mm. seuraavaa: ”alkoholin käytöstä aiheutuvien haittojen ehkäiseminen perustuu saatavuuden ja hinnan sääntelyyn sekä terveellisten elintapojen edistämiseen. Uudistetaan raittiustyölaki kunnissa tehtävän päihdetyön kehittämiseksi. Jatketaan valtakunnallista alkoholiohjelmalla, jonka keskeisiä toimenpiteitä ovat alueellisen koordinaation mallin vakiinnuttaminen, alkoholilain kokonaisuudistus ja alkoholiverotuksen tarkistaminen. Huolehditaan mielenterveys- ja päihdepalvelujen toimivuudesta. Tehostetaan varhaista puuttumista ja vaikuttavien keinojen käyttöä alkoholin liikakäytön estämiseksi.” Edellä mainittujen tavoitteiden suhteen osassa on päästy jo maaliin, mutta monet toimet tarvitsevat vielä tehostamista.

Aluehallintovirastojen tehtävänä ehkäisevässä päihdetyössä on sen yleinen johto, ohjaus, seuranta ja valvonta alueellisesti. Aluehallintovirastot ovat saaneet valiovarainministeriöltä vuonna 2013 rahoituksen terveyden edistämiseen ja Alkoholiohjelman alueellisen koordinaation vakinaistamiseen. Näihin tehtäviin kuuluvat edellä mainitut ohjaus, seuranta ja valvonta. Aluekoordinaatiotyössä kunta- ja seututyön tukeminen ehkäisevässä työssä ovat keskiössä.

Aluehallintovirastojen sisäiset työryhmät ovat tärkeä osa ehkäisevää työtä. Jokaisessa aluehallintovirastossa toimii sisäisen turvallisuuden työryhmä, jonka kanssa tehtävä yhteistyö on erityisen tärkeää nimenomaan päihdehaittojen ehkäisyn kannalta. Vuoden 2012 aikana valmisteltiin aluehallintovirastoissa sisäisen turvallisuuden alueellinen yhteistyömalli. Malliin on saatu kirjatuksi myös Alkoholiohjelmassa toteutettuja asioita (esim. PAKKA) osana päihdehaittojen ehkäisyä. Osassa aluehallintovirastoja toimii poikkihallinnollinen ehkäisevän päihdetyön ryhmä, osassa puolestaan hyvinvointityöryhmä. Lisäksi aluehallintovirastoissa on erilaisia sisältötyöryhmiä, kuten lasten ja nuorten työryhmä sekä MIEPÄ-ryhmä (mielenterveys- ja päihderyhmä). Yhteistä näille ryhmille on se, että näissä käsitellään myös päihdehaittojen ehkäisyä. Näiden työryhmien avulla päihdehaittojen ehkäisy ankkuroituu osaksi aluehallintovirastojen perustyötä. Niiden tehtävänä on poikkihallinnollisen yhteistyön edistäminen päihdehaittojen ehkäisyssä sekä päihdeiden käytön ehkäisyn ja vähentämisen koordinointi, ohjaus ja kehittäminen aluetasolla. Päihdehaittojen ehkäisy kuuluu myös alkoholihallinnon tehtäviin. Heidän työssään lähtökohtana lupa- ja valvonta-asioissa on päihdehaittojen ehkäisy ja vastuullisen toiminnan edistäminen alkoholilain hengessä. Tämän raportin toivotaan antavan käyttökelpoista ja ajantasaista tilannekuva myös alueelta, jota voidaan hyödyntää osana aluehallintovirastojen ohjausta, seurantaa ja valvontaa.

Merkittävin työpanos päihdehaittojen ehkäisyssä toteutuu kunta- ja toimijatasolla. Tätä työtä tukemaan on laadittu myös ehkäisevän päihdetyön suosituksia. Toiveena on, että ne auttavat jäsentämään ehkäisevän päih-

detyön kokonaisuutta. Ehkäisevän päihdetyön laatukäsikirja (Soikkeli & Warsell, 2013) pitää sisällään ehkäisevän päihdetyön laatusuosituksen sekä laatutähti-työkalun. Laatutähti on visuaalinen apuväline laadukkaana ehkäisevän päihdetyön suunnitteluun, toteutukseen ja arviointiin. Ottamalla laatutähden kunnan ehkäisevän päihdetyön johtajatuokseksi, olemme askeleen lähempänä ehkäisevää työtettä. Tähän työhön tarvitaan niin valtiovaltaa, kuntia, järjestöjä sekä kansalaisia.

Ehkäisevän päihdetyön tuloksellisuus on ensisijaisesti päätöksentekijöiden ja kunnan- tai kaupunginjohtajan vastuulla. Kunnan johto ja luottamushenkilöt vastaavat kunnan ehkäisevän päihdetyön resursseista ja rakenteista. Terveyden edistäminen ja ehkäisevien palvelujen johtaminen tulee olla selkeästi määritelty ja yhden jäsenen vastuualueena perusturvan tai sosiaali- ja terveystoimen johtoryhmässä. Kunnan peruspalvelut muodostavat ehkäisevän päihdetyön perustan, oli kunnan ratkaisu palvelurakennemuutoksessa mikä tahansa. Ilman selkeää johtamis- ja vastuujärjestelmää ehkäisevän päihdetyön valtuutus on häilyvä ja työn laatu kärsii. (Ehkäisy ja hoito, 2007; Ehkäisevä päihdetyö peruspalveluissa, 2010; Soikkeli & Warsell, 2013.)

Järjestöt ja kolmas sektori ovat merkittävässä roolissa ehkäisevän päihdetyön kehittämisessä. Kansanterveysjärjestöt luovat toiminnallaan hyvinvointia ja terveyttä ja ovat mitä mainioin kumppani kunnille päihdehaittojen ehkäisyssä. Järjestöjen pääasiallisista toimintamuodoista yleisimpiä olivat tuen ja vertaistuen antaminen sekä valistus ja tiedon jakaminen. Kunnat ovat oivaltaneet melko hyvin järjestöissä tehtävän työn merkityksen ja yhteistyö on ollut rakentavaa. Järjestöjen kanssa tehtävä yhteistyö rakentuu luottamukselle ja yhdessä sovituille pelisäännöille. Hyviä malleja löytyy kunnista, jotka ovat osana omaa Alkoholiohjelman kumppanuutta solmineet puolestaan paikallisia kumppanuuksia järjestöjen ja alueen muiden toimijoiden kanssa. Tätä mallia kannattaa hyödyntää myös tulevaisuudessa muilla alueilla.

Meitä kaikkia tarvitaan päihdehaittojen ehkäisytyössä. Ensin on saatava ehkäisevän päihdetyön rakenteet ja resurssit kuntoon, jolloin voimme keskittyä kehittämään itse toimintaa. Suunnitelmallinen ehkäisevä päihdetyö on erityisen ajankohtainen viimeaikaisen julkisen päihdehaittakeskustelun ja palvelujärjestelmälle esitettyjen haasteiden vuoksi. Suunnitelmallinen ehkäisevä päihdetyö tuo suuret säästöt verrattuna kalliiseen korjaavaan työhön. Kunnan hyvinvointisuunnittelu on erittäin hyvä ja tärkeä perusta ehkäisevään päihdetyön suunnitteluun. Laaja-alainen ehkäisevä päihdetyö on luonteva osa terveyden edistämistä.

Tämän raportin loppusanat on lainattu Terttu Arajärveltä. ”On ehkäistävä ennalta, ettei tarvitse korjata rikotua”. Näitä sanoja noudattamalla, pääsemme ehkäisevässä päihdetyössä jo pitkälle.

LÄHTEET

Alkoholilaki (1143/1994).

Ehkäisy ja hoito (2007). Ehkäisy ja hoito -opas. Laadukkaan päihdetyön kokonaisuus. Tukiaineisto. Stakes: Helsinki.

Ehkäisevän päihdetyön laatukriteerit. 2006. Työryhmämuistio 25.1.2006. Stakesin työpapereita 3/2006. Helsinki.

Ehkäisevä päihdetyö peruspalveluissa. Opas kunnan ehkäisevään päihdetyöhön. (2010). Alkoholiohjelman 2008–2011 julkaisuja.

Holder, Harold (1998) Alcohol and the Community: A Systems Approach to Prevention. Cambridge: Cambridge University Press.

Fors, Raija - Heimala, Heli - Kejonen, Anne - Pitkänen, Marika - Strand, Teija - Tamminen, Irmeli & Tenkanen, Tuomas (2012). Yhteisiä ponnisteluja alkoholihaittojen ehkäisemiseksi ja vähentämiseksi. Alkoholiohjelman työsuunnitelma vuosille 2012–2015. Terveiden ja hyvinvoinnin laitoksen raportteja 73/2012. Tampere, Suomen yliopistopaino.

Holmila, Marja - Warpenius, Katariina - Warsell, Leena - Kesänen, Minna & Tamminen, Irmeli (2009). Paikallinen alkoholipolitiikka Pakka-hankkeen loppuraportti. THL. Raportti 5/2009. Helsinki: Terveiden ja hyvinvoinnin laitos.

Etelä-Suomen aluehallintovirasto (2012). Peruspalvelut Etelä-Suomen alueella 2011. Etelä-Suomen aluehallintoviraston julkaisuja 18/2012. Hämeenlinna.

Jokinen, Heikki (toim.) (2006). Laatutähteä tavoittelemassa. Ehkäisevän päihdetyön laatukriteerit. STAKES julkaisuja. Helsinki.

Karlsson, Thomas - Kotovirta, Elina - Tigerstedt, Christoffer & Warpenius, Katariina (toim.) (2013). Alkoholit Suomessa, kulutus, haitat ja politiikkatoimet. Terveiden ja hyvinvoinnin laitoksen raportteja 13/2013.

Kiijärvi-Pihkala, Marja (2010). Alkoholiohjelman alueellinen koordinaatio paikallisen työn tukena. Alkoholiohjelman 2008–2011 väliarviointi. Terveiden ja hyvinvoinnin laitos, Avauksia 14. Helsinki: Yliopistopaino.

Kuntalaki (365/1995).

Partanen, Airi – Moring, Juha – Nordling, Esa – Bergman, Viveca (2010). Kansallinen mielenterveys- ja päihdesuunnitelma 2009–2015. Suunnitelmasta toimeenpanoon. Terveiden ja hyvinvoinnin laitos, Avauksia 16. Helsinki: Yliopistopaino.

Perustuslaki (731/1999).

Päihdehuoltolaki (41/1986).

Raittiustyölaki (828/1982).

Soikkeli, Markku & Warsell, Leena (toim.) (2013). Laatutähteä kiertämässä. Ehkäisevän päihdetyön laatukäsikirja. Terveyden ja hyvinvoinnin laitos. Tampere: Juvenes Print-Suomen Yliopistopaino.

Sosiaali- ja terveysministeriö (2013). Selvityshenkilöryhmän ehdotukset sosiaali- ja terveydenhuollon palvelurakenteet uudistamiseksi. Sosiaali- ja terveysministeriön raportteja ja muistioita 2013:7. Helsinki.
http://www.stm.fi/c/document_library/get_file?folderId=6511574&name=DLFE-26005.pdf

Strand, Teija (2011). Ehkäisevä päihdetyö Suomessa 2011. Missä mennään, minne haluamme? Terveyden ja hyvinvoinnin laitoksen raportteja 37/2011. Helsinki.

Tamminen, Irmeli (2012). Pakka-toimintamallin toteutus ja hyvät käytännöt.

Terveydenhuoltolaki (1326/2010).

Valtioneuvoston kanslia (2011). Pääministeri Jyrki Kataisen hallituksen ohjelma. 22.6.2011

LIITE 1

Suosituksia ehkäisevän päihdetyön rakenteiksi kunnissa ja yhteistoiminta-alueilla

Taulukon tarkoituksena on antaa kuva siitä, miten jäsenyneellä ja suunnitelmallisella työllä voidaan ehkäisevää päihdetyötä toteuttaa kunnassa. Taulukossa kuvataan sellaista laadullisesti hyvää tilannetta, jollaista kunnan virkamiesjohdon, päätöksentekijöiden, työntekijöiden sekä kuntalaisten tulee tavoitella. Malli auttaa myös kuntia ja yhteistoiminta-alueita hahmottamaan ja kehittämään ehkäisevän päihdetyön kokonaisuutta. Esitetyt tehtävät perustuvat valtakunnallisiin ohjelmiin, suosituksiin sekä voimassa olevaan lainsäädäntöön, joita on tarkennettu ja konkretisoitu Terveiden ja hyvinvoinnin laitoksen (THL) Alkoholiohjelman asiantuntijoiden ja aluehallintovirastojen Alkoholiohjelman aluekoordinaattorien koostamien yksilöityjen esimerkkien avulla.

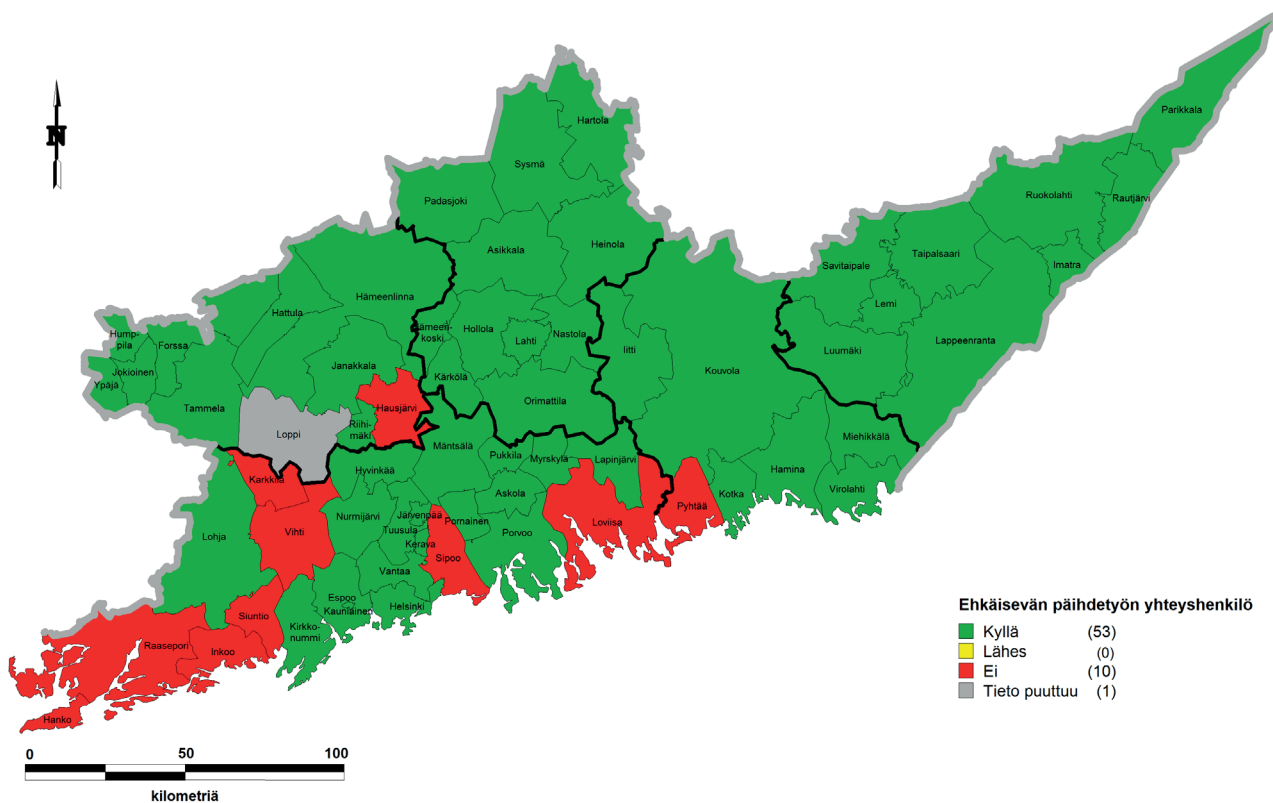
Suosituksissa hyödynnetty mm. seuraavia aineistoja (ks. tarkemmat tiedot, Lähdeluettelo):

- Ehkäisy ja hoito -opas. Laadukkaan päihdetyön kokonaisuus.
- Ehkäisevän päihdetyön laatukriteerit.
- Ehkäisevä päihdetyö peruspalveluissa. Opas kunnan ehkäisevään päihdetyöhön. Ehkäisevä päihdetyö Suomessa 2011. Missä mennään, minne haluamme?
- Laatutähteä tavoittelemassa. Ehkäisevän päihdetyön laatukriteerit.
- Kansallinen mielenterveys- ja päihdesuunnitelma 2009–2015. Suunnitelmasta toimeenpanoon.
- Laatutähteä kiertämässä. Ehkäisevän päihdetyön laatukäsikirja.
- Pakka-toimintamallin toteutus ja hyvät käytännöt.
- Voimassa oleva lainsäädäntö, erityisesti raittiustyölaki.

Toimija ja päätehtävä	Esimerkkejä yksilöidystä tehtävistä	Muuta huomioitavaa
<p>Kunnan johto ja luottamushenkilöt Ehkäisevän päihdetyön strateginen suunnittelu ja johtaminen.</p>	<ul style="list-style-type: none"> vastaa kunnan ehkäisevän päihdetyön resursseista ja rakenteista huolehtii siitä, että ehkäisevä päihdetyö on pitkäjänteistä, koordinoitua ja kaikkiin ikäryhmiin kohdistuvaa vastaa strategian laadinnasta ja sen toteuttamisesta ja seurannasta nimittää moniammatillisen raittiusasioista vastaavan työryhmän ja määrittelee sen tehtävät vastaa päihteisiin liittyvästä tiedonkeruusta, tarveanalyysin laatimisesta ja tiedon liittämisestä osaksi kunnan hyvinvointikertomusta käsittelee kunnan päihdetilannetta vuosittain poliittisella tasolla kuulee säännöllisesti paikallisia asiantuntijoita ja kansalaisia kunnan päihdetilanteesta ja mahdollisista haasteista. 	<p>Työssä on hyvä hyödyntää ehkäisevän päihdetyön laatukäsikirjaa (Soikkeli & Warsell, 2013).</p>
<p>Moniammatillinen päihdetyöryhmä tai vastaava Seuraa ja arvioi alueensa päihdetyötä.</p>	<ul style="list-style-type: none"> huolehtii ehkäisevän päihdetyön toimeenpanoon, raittiuden edistämiseen ja alkoholiolojen seuraamiseen kuuluvista tehtävistä suunnittelee seuraa ja arvioi ehkäisevän ja korjaavan päihdetyön toteutusta vastaa useimmiten kunnan päihde- tai yhdistetyn mielenterveys- ja päihdestrategian laatimisesta (ks. johto). 	<p>Raittiustyölain (741/1992, 4§) mukaan kunnan ”raittiustyön toimeenpanoon, raittiuden edistämiseen ja alkoholiolojen seuraamiseen kuuluvista tehtävistä huolehtii kunnan määräämä monijäseninen toimielin”.</p> <p>Työryhmään on hyvä kuulua edustajia seuraavilta tahoilta: kunnan sosiaali- ja terveystoimi, sivistys-, nuoris- ja vapaa-aikatoimi, kunnan luottamushenkilö, poliisi sekä kolmannen sektorin ja alkoholielinkeinojen edustus, alkoholielinkeinojen edustus.</p>
<p>Ehkäisevän päihdetyön koordinaattori (yhdyshenkilö) Koordinoi alueensa ehkäisevää päihdetyötä</p>	<ol style="list-style-type: none"> Ehkäisevän päihdetyön koordinointi ja moniammatillisen työn edistäminen <ul style="list-style-type: none"> toimii moniammatillisen päihdetyöryhmän jäsenenä (sihteeri tai puheenjohtaja) toteuttaa Alkoholiohjelmalla alueellisesti yhteistyössä eri toimijoiden kanssa koordinoi Alkoholiohjelman mukaisia kumppanuuksia. Ehkäisevän päihdetyön suunnittelu-, toteutus- ja seurantatehtävät <ul style="list-style-type: none"> osallistuu päihdestrategian laatimiseen, toteutukseen, seurantaan ja arviointiin kokoaa säännöllisesti alueen / kunnan päihdetilanteesta tietoa (ml. indikaattoritiedot) huolehtii, että ehkäisevää päihdetyötä tehdään toimiviksi toimituin menetelmin kaikissa ikäryhmissä ja eri ympäristöissä toteuttaa kansalaisiin kohdistuvaa toimintaa (tapahtumien, kampanjoiden, kansalaisfoorumien ja teemaviikkojen toteuttaminen) suunnittelee ja koordinoi ehkäisevän päihdetyön ja päihdetyön koulutuksia. Tiedottamis- ja viestintätehtävät <ul style="list-style-type: none"> viestii ja tiedottaa toimivista ehkäisevän päihdetyön ajankohtaisista asioista ja toiminnasta toimii kuntansa yhdyshenkilönä alueellisen ja valtakunnallisen työn välillä. Kehittämisen- ja konsultaatiotehtävät <ul style="list-style-type: none"> tukee ja ohjaa alueensa / kuntansa toimijoita ja verkostoja tekee yhteistyötä paikallisten toimijoiden ja aluehallintoviraston aluekoordinaattorin kanssa toimii ehkäisevän päihdetyön asiantuntijana alueella / kunnassa. 	<p>Ehkäisevää päihdetyötä koordinoivan suositeltava työpanos on vähintään 0,3-0,5 henkilötyövuotta 20 000:ta asukasta kohti.</p> <p>Tulisi nimetä virallisesti ja turvata resurssit.</p>
<p>Kunnan muut toimijat 1. kunnan toimijat (sivistys-, nuoris-, sosiaali- ja terveys-, pelastus-, tekninen ja liikuntatoimi) 2. poliisi 3. kolmas sektori 4. elinkeinoelämä 5. kansalaiset</p> <p>Toteuttaa päihdehaittojen ehkäisyä oman työn ja roolin mukaisesti</p>	<ul style="list-style-type: none"> päihdestrategian mukainen toiminta ja toimivaksi todettujen ehkäisevän päihdetyön menetelmien (ml. PAKKA-toimintamalli, puheeksiottaminen ja varhainen puuttuminen, sosiaalinen vahvistaminen, vaikutusten arviointimenetelmät) edistäminen omassa työssään. on mukana kunnan moniammatillisessa työryhmässä tukee viestinnällä ja valistuksella ehkäisevää päihdetyötä toimii asiantuntijafoorumeissa ja tilaisuuksissa toimii vastuullisesti ja esimerkillisesti ymmärtää alkoholin saatavuutta säätelevien toimien merkityksen päihdehaittojen ehkäisyssä. 	<p>Huolehdittava siitä, että jokainen tuntee päihdestrategian ja mahdollisuutensa vähentää päihdehaittoja.</p>

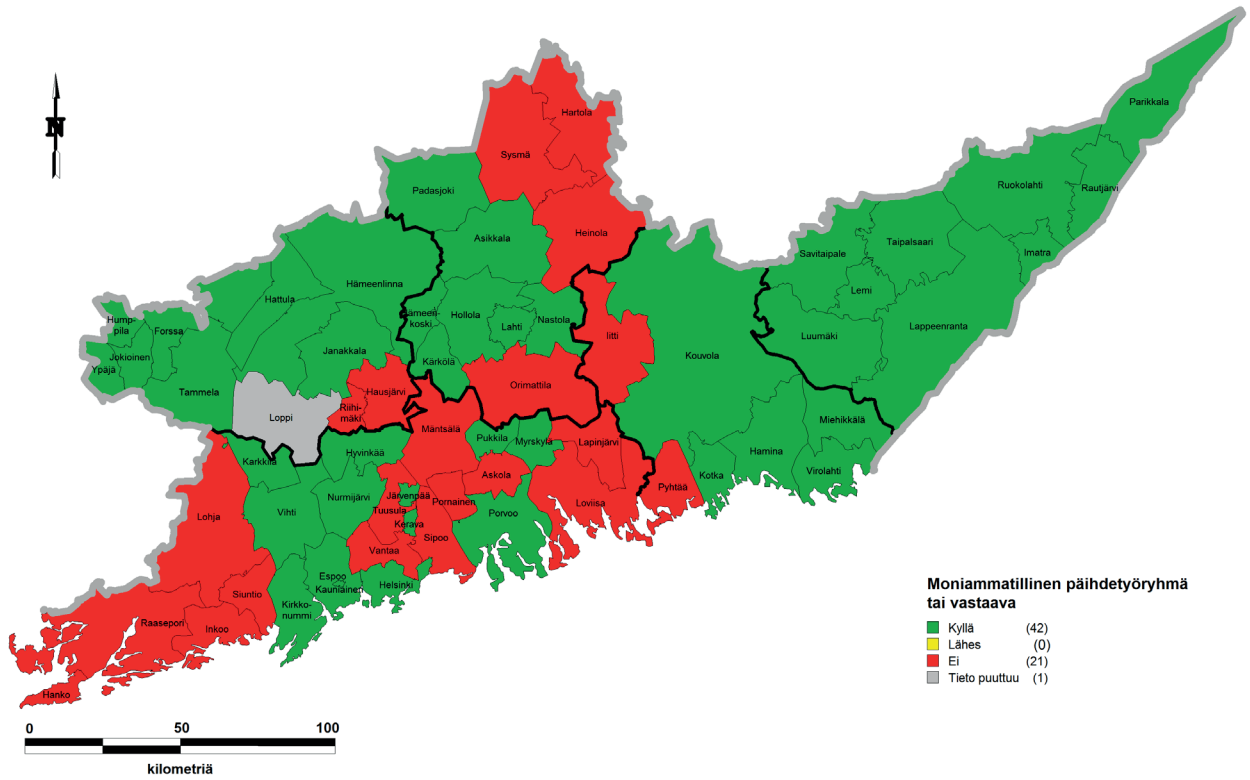
LIITE 2

Ehkäisevän päihdetyön yhdyshenkilöt Etelä-Suomessa



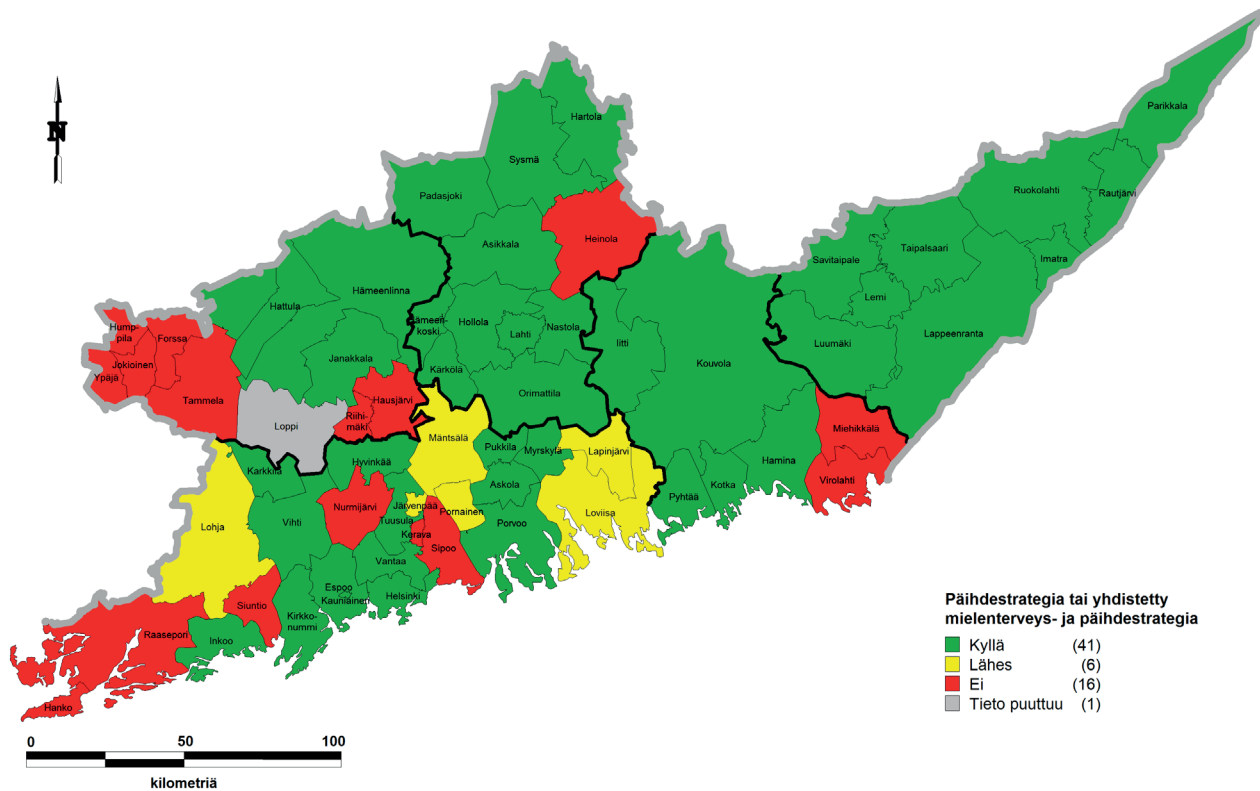
LIITE 3

Moniammatilliset päihdetyöryhmät tai vastaavat Etelä-Suomessa



LIITE 4

Päihdestrategiat tai yhdistetyt päihde- ja mielenterveysstrategiat Etelä-Suomessa



Etelä-Suomen aluehallintovirasto
Hämeenlinnan päätoimipaikka
Birger Jaarlin katu 15,
13100 Hämeenlinna
puh. 0295 016 000
www.avi.fi

ISBN 978-952-5890-58-7 (PDF)
ISSN 1798-8314 (PDF)